

KEFALET SANDIĐI
BAŐKANLIĐI

80.

YIL

1934 - ...

2014 YILI
FAALİYET RAPORU

ANKARA 2015
www.maliykefalet.gov.tr

Başkanın Sunuşu

Değerli Okuyucu,

Kefalet Sandığı, 5018 sayılı Kamu Mali Yönetimi ve Kontrol Kanunu kapsamında olmayan ve dolayısıyla faaliyet raporu yayımlama zorunluluğu bulunmayan bir kuruluştur. Buna rağmen, hesap verme sorumluluğu duyduğumuz ve kamuoyunu bilgilendirmenin lüzum ve faydasına inandığımız için önceki yıllarda olduğu gibi 2014 Yılı Faaliyet Raporunu hazırlayarak bu sitede yayımladık.

İncelemekte olduğunuz 2014 Yılı Faaliyet Raporu da Kefalet Sandığı hakkında geniş bir bilgilendirme yapmayı amaçlamakta; bu çerçevede 2014 yılı verilerinin yanında eski yılların verilerini de ihtiva etmektedir.

Faaliyet raporları, bir yıllık emeğin kamuoyunu özetle aydınlatan penceresidir. Bu çerçevede, bu raporun mevcut bilgi ve değerlendirmelerimiz çerçevesinde, titizlikle hazırlandığını, içerdiği bilgilerin tam ve doğru olması için azami hassasiyetin gösterilmiş olduğunu ifade etmek isterim.

Bu vesileyle faaliyetlerin sürdürülmesinde ve bu Faaliyet Raporunun hazırlanmasında emeği geçen tüm sandık çalışanlarına teşekkürü borç bilirim. Saygılarımla...

Ankara, Şubat 2015

Adnan ERTÜRK
Yönetim Kurulu Başkanı

İÇİNDEKİLER

Sayfa

Başkanın Sunuşu	1
I- GENEL BİLGİLER	4
A- MİSYON VE VİZYON	4
B- YETKİ, GÖREV VE SORUMLULUKLAR.....	4
C- İDAREYE İLİŞKİN BİLGİLER.....	5
1- Sandığın Teşkilat Şeması.....	5
2- Sandığın İdari Yapısı	6
a- Yönetim Kurulu.....	6
b- Muhasebeci.....	6
c- Diğer Personel.....	6
3- İnsan Kaynakları	6
4- Hizmet Binası.....	8
5- Bilgi ve Teknolojik Kaynaklar	9
a- Kefalet Sandığı İnternet Sayfası	9
b- Donanım Envanteri.....	9
D- DİĞER HUSUSLAR	10
II- FAALİYETLERE İLİŞKİN BİLGİ VE DEĞERLENDİRMELER	10
A- MALİ BİLGİLER	10
1- Bütçe Harcamaları	10
2- Sandık Gelirleri.....	12
3- Bütçe Dışı Ödemeler.....	12
4- Sandığın Mali Yapısının Değerlendirilmesi	13
B- PERFORMANS BİLGİLERİ	14
1- Sandığın Genel İşlem Hacmi	14
2- Ödeme/Ayrılış İşlemleri	15
3- Zimmet Ödemeleri ve Takibi	16
4- Bilgi Sisteminin Değerlendirilmesi	21
III. KURUMSAL KABİLİYET VE KAPASİTENİN	
DEĞERLENDİRİLMESİ	22
A- ÜSTÜNLÜKLER.....	22
B- ZAYIFLIKLAR	22
C- DEĞERLENDİRME	23
IV- ÖNERİ VE TEDBİRLER	23

TABLolar

Sayfa

Tablo 1: Sandığa Bağlı Kurum-Kuruluş ile Mükteffel Personel Sayısı	5
Tablo 2: Personel ve Kadro Bilgileri	7
Tablo 3: Çalışma Mekanı.....	8
Tablo 4: Bilgisayar ve Çevre Birimleri Envanteri.....	9
Tablo 5: Diğer Kefalet Sandıkları	10
Tablo 6: Bütçe Harcamaları	10
Tablo 7: Bütçe Harcamalarının Gelir İçindeki Payı.....	11
Tablo 8: Sandık Gelirleri	12
Tablo 9: Sandığın Toplam Ödemeleri	12
Tablo 10: 2014 Yılı Sandık Bilançosu (31.12.2014)	13
Tablo 11: İş Hacmi.....	14
Tablo 12: Bütçe Dışı Ödemeler.....	15
Tablo 13: Ayrılan Personele Yapılan Aidat İadesi ve Faiz Ödemeleri...	15
Tablo 14: Zimmetle İlgili İstatistikler.....	16
Tablo 15: Takipteki Zimmetli Memurlardan 2014 Yılında Yargıtay İlamı Gönderilen	17
Tablo 16: Takipteki Zimmetli Memurlar	18
Tablo 17: Ödenmeyecek Zimmetler.....	19
Tablo 18: Tahsilinden Vazgeçilen Zimmet.....	20
Tablo 19: Tahsili Beklenen Zimmetler.....	21

ŞEKİLLER

Şekil 1: Kefalet Sandığı Teşkilat Şeması.....	5
Şekil 2: Personelin Cinsiyet Dağılımı	7
Şekil 3: Personelin Yaş Dağılımı.....	7
Şekil 4: Personelin Öğrenim Durumu.....	8
Şekil 5: Personelin Toplam Hizmet Dağılımı	8
Şekil 6: Kefalet Sandığı İnternet Sayfası	9
Şekil 7: Bütçe Harcamaları	11
Şekil 8: Sandık Gelir ve Ödemeleri.....	13
Şekil 9: Kefilli Personel Sayısı	14

I- GENEL BİLGİLER

A- Misyon ve Vizyon

Kefalet Sandığının Misyonu

“Kefalet tabi personelden benzer riske eşit aidat ilkesi ile topladığı aidatları Kanunun izin verdiği finansal araçlarla değerlendirmek, zimmet vukuunda Hazine zararını karşılamak ve zimmeti ilgisinden takip ve tahsil etmektir.”

Kefalet Sandığının Vizyonu

“Devlet Hazinesini zimmet ve ihtilasa karşı teminat altına almaktır.”

B- Yetki, Görev ve Sorumluluklar

Kefalet Sandığı, tüzel kişiliği haiz olup Maliye Bakanlığının bağlı kuruluşudur. Sandığın giderleri kendi gelirlerinden karşılanır.

Başta 2489 sayılı Kefalet Kanunu ve bu kanuna dayanılarak çıkarılan Kefalet Sandığı Nizamnamesi olmak üzere ilgili diğer mevzuat çerçevesinde faaliyetlerini sürdüren Sandığımızın ana görevleri şunlardır:

- Bu Kanunla kefalet tabi tutulan personelden herhangi birinin kesinleşen zimmetini, alacaklı daireye ödemek,
- Bu Kanun kapsamındaki idarelerde para, menkul kıymet ve ayniyatı alıp veren ve elinde tutan; memur, sözleşmeli personel ve işçilerden kefalet aidatlarının zamanında kesilmesini temin etmek,
- Topladığı aidatları Kanunun emrettiği finansal araçlarla değerlendirmek,
- Kefalet tabi tutulan personelden zimmet suçu işlemeden bu görevinden ayrılanların birikmiş aidatlarının geri ödemesini gerçekleştirmektir.

Bütün bu işlemleri şeffaflık ve hesap verilebilirlik prensibi içinde yaparak Sayıştay'a hesap vermektedir.

Bu çerçevede kurulan Sandığımıza bağlı kurum ve kuruluş sayıları ile aktif olan mükeffell personel sayıları aşağıdaki tabloda gösterilmiştir.

Tablo 1: Sandığa Bağlı Kurum-Kuruluş ile Müktefl Personel Sayısı

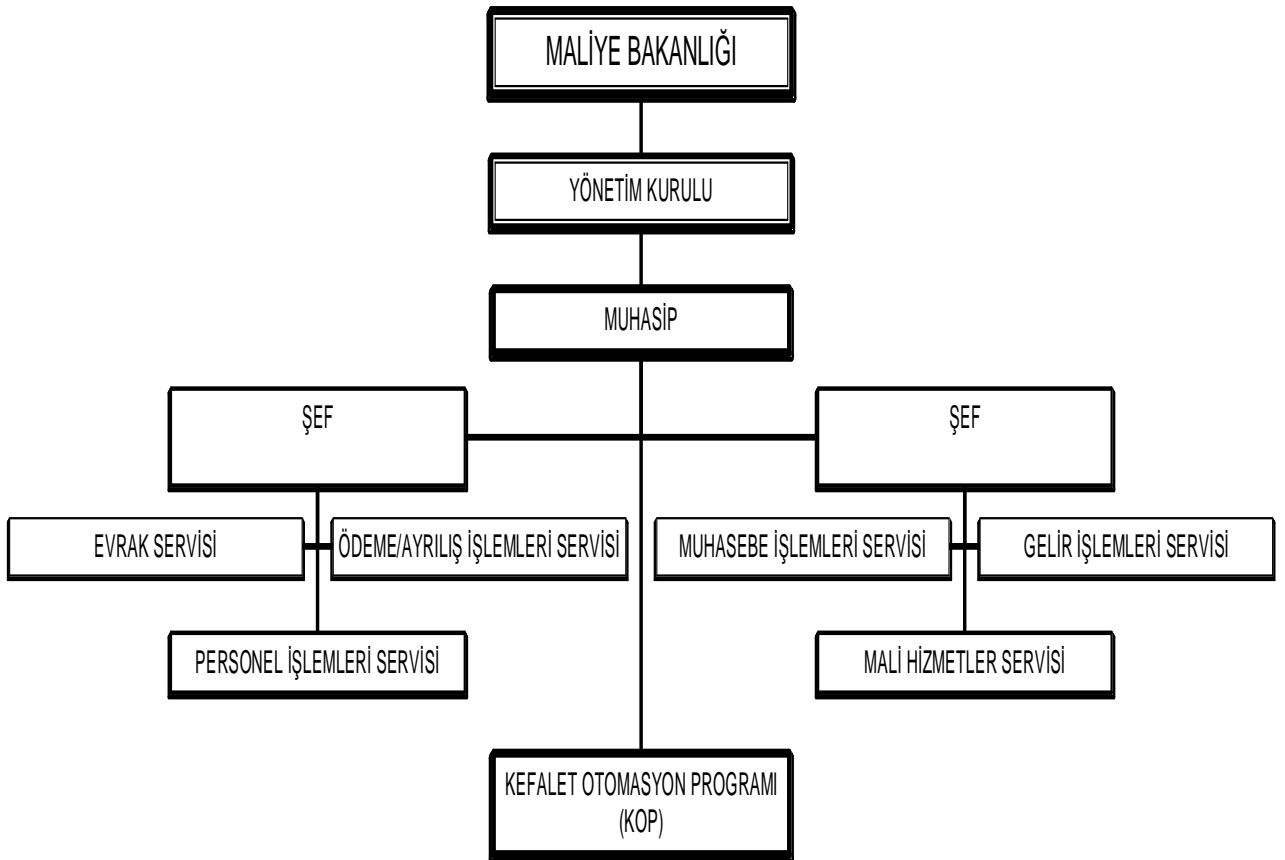
Bağı Kurum/Kuruluş	199
Genel Bütçe Kapsamındaki Kamu İdareleri (5018/l sayılı cetvel)	48
Özel Bütçeli İdareler (YÖK, Üniversiteler)	106
Özel Bütçeli Diğer İdareler	43
TTA (Tekel)	3
Birim-Saymanlık	1691
Müktefl Personel	133.672
Aktif Müktefl Personel*	71.035

*Aktif müktefl personel sayısı, kefaletli görevden ayrılışı bildirilmediği halde Sandığa son üç ayda aidatı intikal etmeyen personel sayısının "müktefl personel" sayısından çıkarılması suretiyle hesaplanmıştır.

C- İdareye İlişkin Bilgiler

1- Sandığın Teşkilat Şeması

Sandığımızın teşkilat şeması aşağıda görülmektedir.

Şekil 1: Kefalet Sandığı Teşkilat Şeması

2- Sandığın İdari Yapısı

Kefalet Kanunu ve Kefalet Sandığı Nizamnamesi gereğince Sandık; Yönetim Kurulu, Muhasebeci ve diğer personelden oluşmaktadır.

a- Yönetim Kurulu

Kefalet Sandığı, 2489 sayılı Kanunun 1'inci maddesi gereğince Maliye Bakanlığında görevli yöneticilerinden Maliye Bakanınca seçilen üç kişilik Yönetim Kurulu tarafından yönetilmektedir.

b- Muhasebeci

Sandık Muhasebecisi, Kefalet Sandığı Nizamnamesi gereğince Yönetim Kurulunca belirlenmekte ve Maliye Bakanının onayı ile atanmaktadır.

c- Diğer Personel

Nizamnamenin 4'üncü maddesinde Sandık işlemlerinin yürütülmesinde yeterli sayıda katipler kullanılır denilmektedir. Sandık personelinin ataması 657 sayılı Kanuna göre Yönetim Kurulunca yapılmaktadır.

3- İnsan Kaynakları

Kefalet Sandığında hizmetler 657 sayılı Devlet Memurları Kanununa tabi memurlar eliyle ifa edilmektedir.

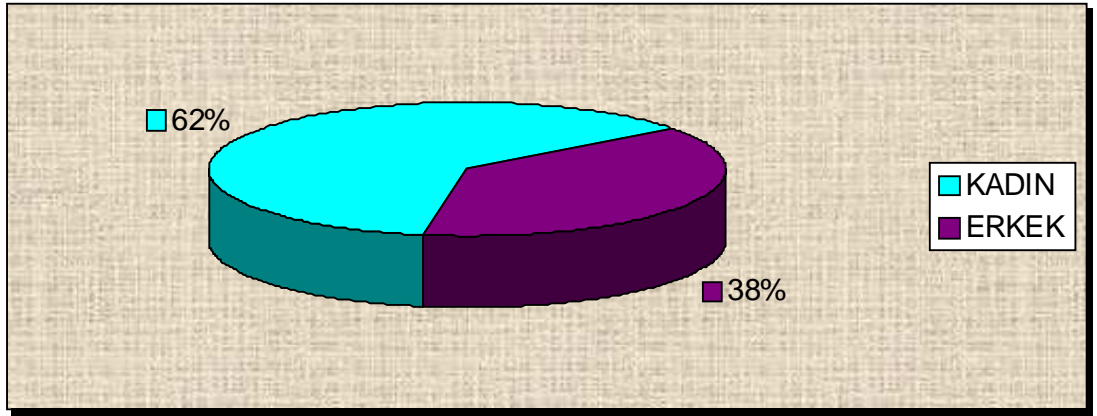
Sandığımızda; biri Muhasebeci, ikisi geçici görevli olmak üzere toplam (13) personel görev yapmaktadır.

Sandığımızın 31 Aralık 2014 itibariyle dolu-boş kadro dağılımı aşağıdaki tabloda gösterilmiştir.

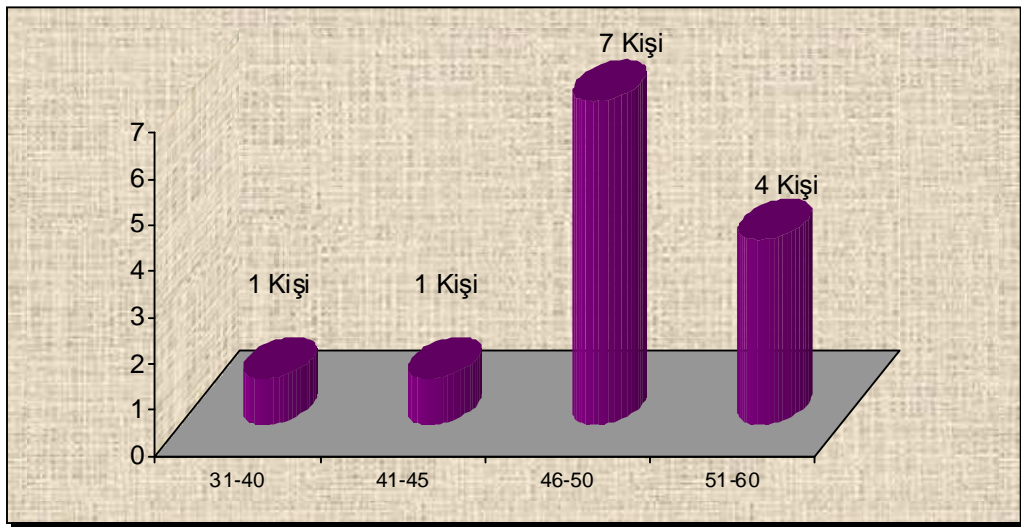
Tablo 2: Personel ve Kadro Bilgileri

Unvan	Toplam Kadro	Dolu	Boş
Sayman	1	1	-
Şef	2	2	-
V.H.K.İ.	8	7	1
Yard.Hizmetli	2	1	1
Geçici Görevli	-	2	-
Toplam	13	13	2

Sandığımız personelinin cinsiyet durumuna göre dağılımı aşağıda gösterilmiştir.

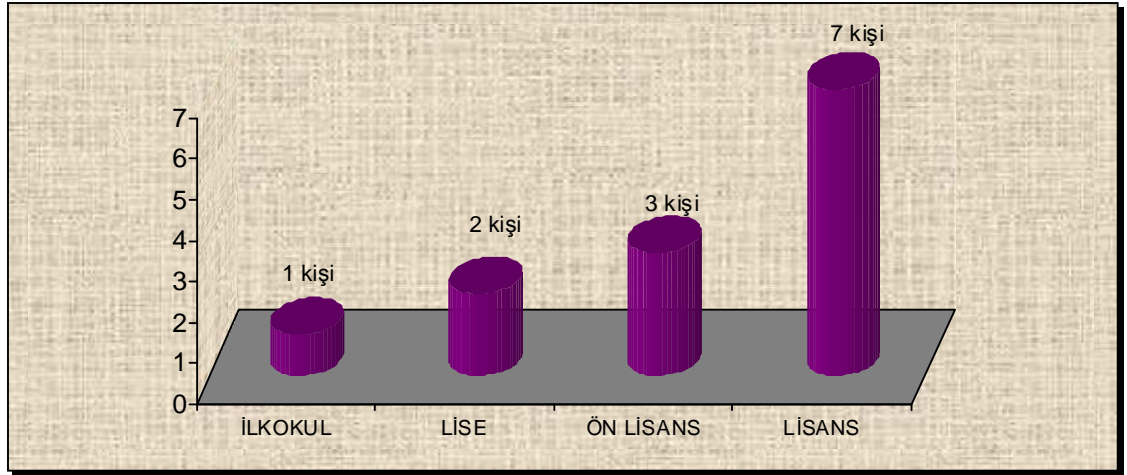
Şekil 2: Personelin Cinsiyet Dağılımı

Sandığımız personelinin yaş durumuna göre dağılımı aşağıda gösterilmiştir.

Şekil 3: Personelin Yaş Dağılımı

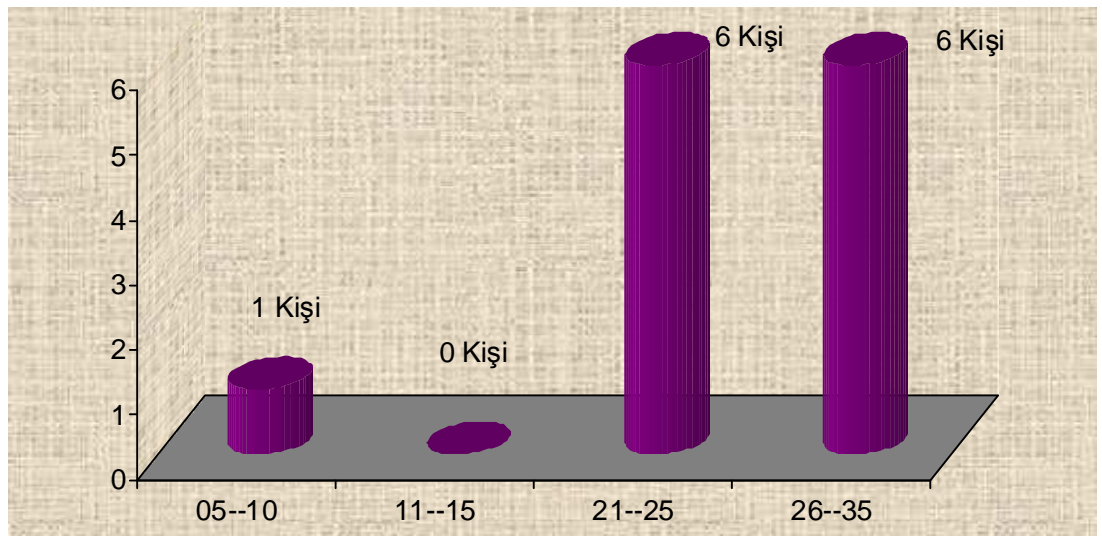
Sandığımız personelinin öğrenim durumuna göre dağılımı aşağıda gösterilmiştir.

Şekil 4: Personelin Öğrenim Durumu



Sandığımız personelinin toplam hizmet sürelerine göre dağılımı aşağıda gösterilmiştir.

Şekil 5: Personelin Toplam Hizmet Dağılımı



4- Hizmet Binası

Sandığımız, Bakanlığımız Kavaklıdere Tunus caddesindeki Ek Hizmet binasının 4. Katında hizmet vermektedir.

Tablo 3: Çalışma Mekanı

• 1 Makam Odası
• 1 Sistem Odası
• 1 Dosya Odası
• 4 Diğer personel Odası

5- Bilgi ve Teknolojik Kaynaklar**a- Kefalet Sandığı İnternet Sayfası**

2010 yılında hizmete açılan www.maliykefalet.gov.tr internet sayfamız, ilgililerin bilgi ve belgelere ulaşımını kolaylaştırmıştır.

Şekil 6: Kefalet Sandığı İnternet Sayfası

The screenshot shows the homepage of the Kefalet Sandığı website. The header features the logo of the Ministry of Treasury and Finance (T.C. Maliye Bakanlığı) and the text 'T.C. MALİYE BAKANLIĞI KEFALET SANDIĞI'. Below the header is a navigation menu with items: ANASAYFA, SUNUŞ, TARİHÇE, TEŞKİLAT, MEVZUAT, BELGELER, DUYURULAR, SIK SORULAN SORULAR, İLETİŞİM, and BAĞLANTILAR. The main content area is titled 'ANASAYFA' and 'SANDIĞIN AMACI'. It contains a paragraph explaining the purpose of the fund, a list of its main duties, and a list of specific tasks.

T.C. MALİYE BAKANLIĞI KEFALET SANDIĞI

ANASAYFA

SANDIĞIN AMACI

Sandiğın amacı, Kefalet Kanunu'nun birinci maddesinde belirtilmiştir. Sandık, 5018 sayılı Kamu Mali Yönetimi ve Kontrol Kanununa ekl (I) ve (II) sayılı cetvellerde yer alan kamu idareleri ile bu idarelere bağlı döner sermayeli kuruluşlarda para, menkul kıymet ve ayniyatı alıp veren ve elinde tutan; memur, sözleşmeli personel ve işçilerin (geçici işçiler hariç) yapacakları zimmet ve ihtilafları nedeniyle verecekleri zararları karşılamak üzere kurulmuştur.

Sandiğın asli görevleri Kefalet Kanunu ile Kefalet Sandığı Nizamnamesinde belirlenmiştir.

- o Kefaletle bağlı memur, işçi (geçici işçi hariç) ve sözleşmeli personelden kesilecek paraların her yerde ve zamanında kesilmesini ve bankal yatırılmasını sağlamak,
- o Kefaletle bağlı saymanlıklardan kefalet aidatlarına ilişkin olarak alınan Kefalet Bordrolarını ve kefaletle ilişkin bilgileri kayıtlara geçirmek,
- o Kefaletle bağlı memur, işçi (geçici işçi hariç) ve sözleşmeli personelden, kesinleşmiş hükümlere bağlı borçlarını alacaklı daire veya müesseselere, kanunun gösterdiği süre içerisinde ödemek,
- o Sandiğın ödediği zimmetlerin ilgililerden geri alınması için gerekli takibi yapmak,
- o Sandiğın tüm gelir ve giderlerine ilişkin muhasebe kayıtlarını tutmak ve dönemsel sonuçları (mizan ve bilançolar) çıkarmak.
- o Kefaletli görevden ayrılan veya ölen memur ve müstahdemlerin Sandıktaki aidatlarını kendilerine veya mirasçılarına kanun hükümlerine nfire neri ödemek.

b- Donanım Envanteri

Sandiğımızdaki bilgisayar ve çevre birimlerine ilişkin donanım envanteri aşağıdadır.

Tablo 4: Bilgisayar ve Çevre Birimleri Envanteri

Adı	Adet
Masaüstü Kişisel Bilgisayar	20
Dizüstü Bilgisayar	3
Yazıcı	5
Kesintisiz Güç Kaynağı	1
Fotokopi	1
Server	1
Faks Cihazı	1
Telefon	14

D- Diğer Hususlar

Kefalet Kanununun 13'üncü maddesinde; Kanunun birinci maddesinde sayılan kuruluşların dışındaki Devlet teşekkülleri için gerekli görüldüğü takdirde bu kanundaki esaslar içerisinde başka Kefalet Sandıkları kurulabileceği belirtilmiştir.

Bu nedenle, hali hazırda 6 tane daha Kefalet Sandığı bulunmaktadır.

Tablo 5: Diğer Kefalet Sandıkları

1	Özel İdareler ve Belediyeler Kefalet Sandığı
2	DMO Kefalet Sandığı
3	TCDD Kefalet Sandığı
4	Milli Piyango Kefalet Sandığı
5	TMO Kefalet Sandığı
6	PTT Kefalet Sandığı

II- FAALİYETLERE İLİŞKİN BİLGİ VE DEĞERLENDİRMELER

A- Mali Bilgiler

1- Bütçe Harcamaları

Sandığın idamesi için yapılan harcamalar ile personel ücretleri bütçeyi ilgilendiren harcamalardır. Yıllara göre bütçe harcamaları aşağıdaki tabloda verilmiştir.

Tablo 6: Bütçe Harcamaları

Yıllar	Personel Giderleri (TL)	SGK Devlet Primi (TL)	Mal ve Hizmet Alımları (TL)	Toplam Harcama(TL)	Artış Oranı %
2007	279.541,69	35.940,87	75.356,15	365.037,44	21
2008	262.816,05	30.502,90	55.019,48	354.633,73	-3
2009	279.541,69	35.940,87	75.356,15	390.838,71	10
2010	309.760,68	54.636,32	95.266,49	459.663,49	18
2011	345.770,74	60.271,64	68.200,60	474.242,98	3
2012	383.291,98	66.552,92	99.168,22	549.013,12	15
2013	416.774,61	73.732,02	77.816,34	568.322,97	3,5
2014	483.852,64	89.780,65	149.703,51	723.336,80	27

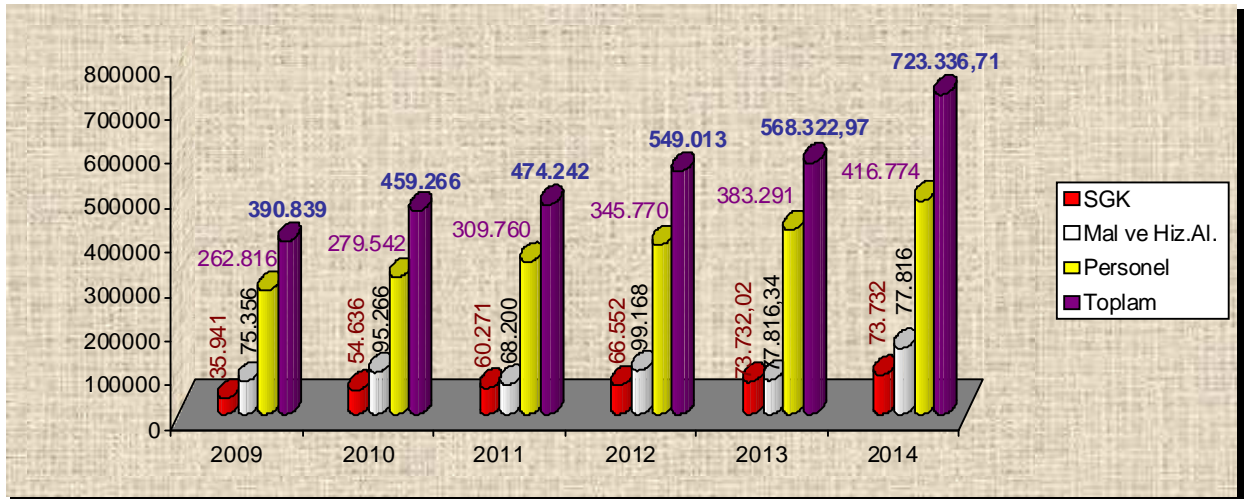
Yıllar itibariyle bütçe harcamalarının Sandık gelirleri içindeki payı aşağıdaki tabloda gösterilmiştir.

Tablo 7: Bütçe Harcamalarının Gelir İçindeki Payı

Giderin Gelir İçindeki Payı			
Yıl	Bütçe Gerçekleşmesi (TL)	Gelirler (TL)	Gelirden Harcanan %
2006	302.919,10	24.520.544,31	1,2
2007	365.037,44	29.008.500,80	1,3
2008	354.633,73	33.093.452,36	1,1
2009	390.838,71	31.575.248,68	1,2
2010	459.663,49	28.961.992,70	1,6
2011	474.242,98	28.450.315,33	1,67
2012	549.013,12	29.233.422,04	1,87
2013	568.332,97	33.140.536,60	1,71
2014	723.336,80	43.964.423,53	1,65

Bütçe harcamalarının harcama türleri itibarıyla grafik gösterimi aşağıda sunulmuştur.

Şekil 7: Bütçe Harcamaları



2- Sandık Gelirleri

- Kefalet aidatları,
- Faiz gelirleri,
- Saymanlara kesilen cezalar,
- Sandığa bağlı idarelerin yapacakları bağışlardan oluşmaktadır.

Tablo 8: Sandık Gelirleri

Yıllar	Aidat Gelirleri (TL)	Bağışlar	Cezalar	Faiz Gelirleri (TL)	Toplam(TL)	Artış Oranı %
2006	3.320,35	-	-	24.517.223,96	24.520.544,31	-13,7
2007	6.133,80	-	-	29.002.367,00	29.008.500,80	18,3
2008	769.681,53	-	-	32.323.770,83	33.093.452,36	14,1
2009	1.759.950,09	-	-	29.815.298,59	31.575.248,68	-4,6
2010	5.822.433,83	-	-	23.139.558,87	28.961.992,70	-8,3
2011	5.404.584,58	-	70,00	23.045.660,75	28.450.315,33	-1,8
2012	6.359.488,97	-	-	22.873.933,07	29.233.422,04	2,7
2013	7.403.762,84	-	-	25.736.773,76	33.140.536,60	11,34
2014	7.684.697,23	-	-	36.279.726,30	43.964.423,53	32,66

2014 yılı 'Sandık Gelirlerindeki' % 32,66'lık artışın sebebi; ekonomik göstergelere bağlı olarak faiz oranlarındaki artıştan kaynaklanmıştır.

3- Bütçe Dışı Ödemeler

Bütçe dışı ödemeler; zimmet ödemeleri, kefalete tabi personele yapılan aidat iadeleri ile bunlara verilen faizlerdir. Bunların ayrıntısı sonraki alt bölümde gösterilecektir. Ancak Sandığın mali yapısının bir bütün olarak anlaşılabilmesi bakımından Sandığın bütçe harcamaları ile bütçe dışı ödemeleri aşağıdaki tabloda birlikte gösterilmiştir

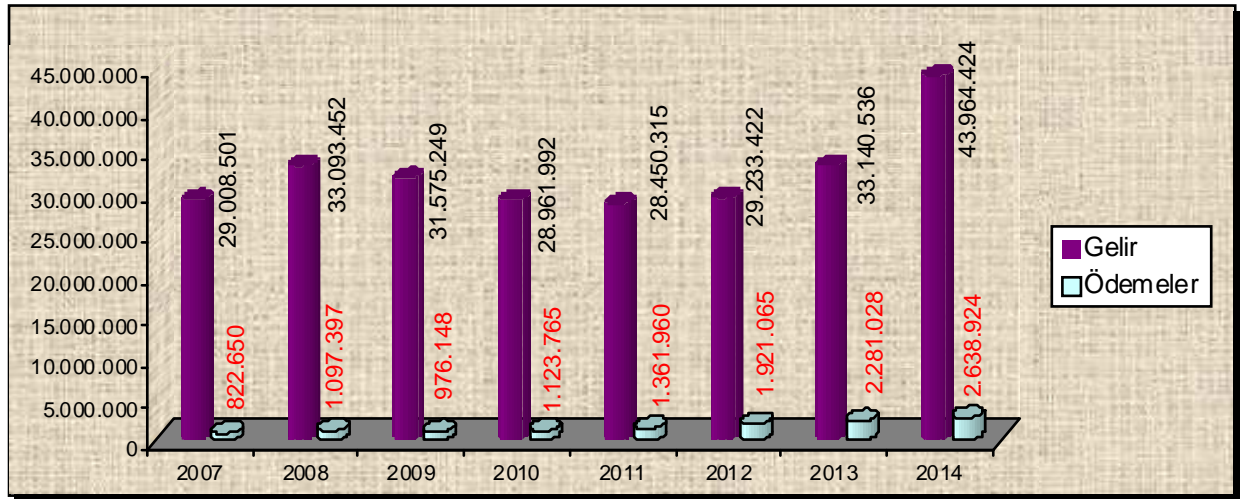
Tablo 9: Sandığın Toplam Ödemeleri

Yıllar	Bütçe Harcamaları (TL)	Bütçe Dışı Ödemeler (TL)	Toplam Ödemeler (TL)
2007	365.037,44	457.612,94	822.650,38
2008	354.633,73	742.762,88	1.097.396,61
2009	390.838,71	585.309,06	976.147,77
2010	459.663,49	664.101,60	1.123.765,09
2011	474.242,98	887.717,33	1.361.960,31
2012	549.013,12	1.372.051,86	1.921.064,98
2013	568.322,97	1.712.705,13	2.281.028,10
2014	723.336,80	1.915.587,46	2.638.924,26

2014 yılındaki bütçe harcamalarındaki artış Sandığımızın yeni yerine geçmesi nedeniyle yapılan harcamalardan, bütçe dışı ödemelerdeki artış ise kefalete tabi personel sayısındaki artışa paralel bu görevden ayrılışların da çok olması ve 3 adet zimmet ödemesinden kaynaklanmaktadır.

Sandığın toplam ödemelerinin yıllar itibariyle gelirleri içindeki payı aşağıdaki şekilde gösterilmiştir.

Şekil 8: Sandık Gelir ve Ödemeleri



4- Sandığın Mali Yapısının Değerlendirilmesi

Sandığın kaynakları, kefalet aidatları ile bu aidatların bankada repo, hazine bonosu ve vadeli hesaplarda değerlendirilmesinden elde edilen gelirlerden oluşmaktadır.

Sandığın bankadaki nakit mevcudu 31.12.2014 tarihi itibariyle 445.474.547,64 TL'dir.

Sandığın likit varlıklarının, yükümlülüklerini ve muhtemel riskleri karşılayabilecek durumda olduğu değerlendirilmektedir.

Tablo 10: 2014 Yılı Sandık Bilançosu (31.12.2014)

Aktif	(TL)	Pasif	(TL)
Banka cari hs.	126.652,90	Sermaye hs.	32.686.944,16
Menkul kıymetler hs.	445.347.894,74	Ödenecek ikinci yarılar hs.	2.361.348,37
Demirbaşlar hs.	131.050,05	Emanet paralar hs.	491.563,21
Avans ve krediler hs.	17.260,24	Genel gelir hs.	409.707.653,58
Zimmetli memurlar hs.	1.320.115,88	Borçlulardan yap.tahsilat karş. hs.	1.320.115,88
Bütçeden doğ.kişi borç. hs.	0	Bütçeden doğ.kişi borç.karşılığı hs.	0
		Alacaklı daireler hs.	375.348,61
Toplam	446.942.973,81	Toplam	446.942.973,81

B- Performans Bilgileri

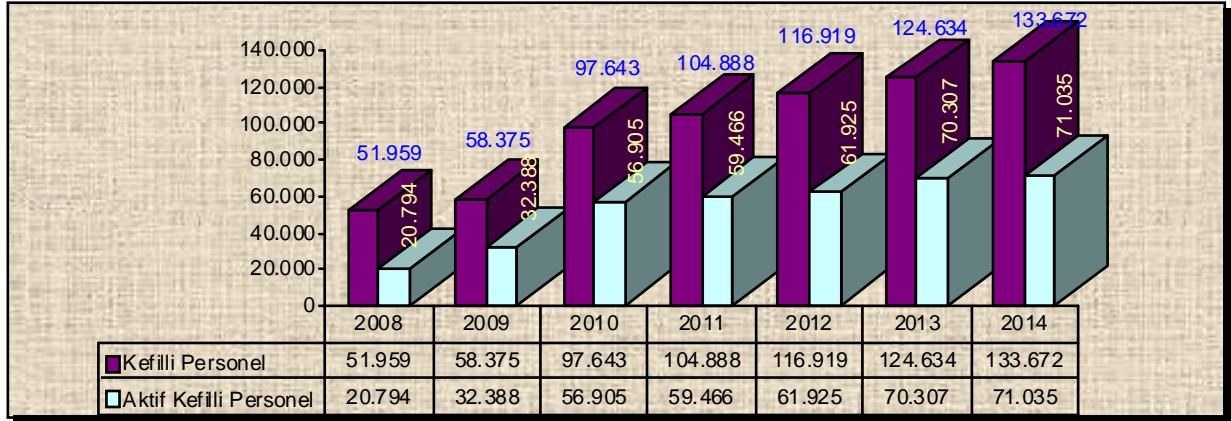
1- Sandığın Genel İşlem Hacmi

Sandıkta 1996 yılından itibaren otomasyona geçiş için çalışmalar başlatılmış olup, Ocak 1997 tarihinden itibaren de bütün işler bilgisayar ortamında yürütülmektedir.

Sandığın asıl işlemleri, zimmelerin ödenmesi ve ödenen zimmelerin ilgisinden tahsil edilmesi ile kefalet aidatlarının tahsilatı, tahsil edilen aidatların kütüklere işlenmesi, aidatların paydaşlara iadesinden oluşmaktadır.

Şekil 9'da da görüleceği üzere 2014 yılında da kefalete tabi personel sayısındaki artış devam etmiştir.

Şekil 9: Kefilli Personel Sayısı



Sandığımızın iş hacmi Tablo 11'de gösterilmiştir.

Tablo 11: İş Hacmi

İş Hacmi	31.12.2013	31.12.2014
Sandığa Bağlı Birim	1.645	1.691
Mükeffel Personel	125.233	133.672
Aktif Mükeffel Personel	69.342	71.035
Yıllık Tahsilatı (Bütün Gelir)	33.140.536,60	43.964.423,53
Yıllık Ödemesi (Bütçe ve Bütçe Dışı Dahil)	2.281.028,10	2.638.924,26
Zimmet Nedeniyle Muhasebe Birimine Ödenen	488.860,79*	375.348,61**
Bir Yılda Ayrılan Kefilli Personel	4.523	6.374
Bir Yılda Kefalet Tabi Tutulan Personel	15.308	16.519
Yevmiye Kaydı	49.535	54.332
Gelen Evrak	15.304	19.515
Giden Evrak	12.622	14.458

*2014 yılı ocak ayında alacaklı dairelere ödenen tutar.

** 2015 yılında alacaklı daireye ödenecek tutar.

2- Ödeme/Ayrılış İşlemleri

Ödeme/Ayrılış işlemleri, zimmet suçu işleyen memurlar adına oluşan zimmet tutarının ilgilinin dairesine ödenmesi ile kefilli memurların görevlerinden ayrılmaları halinde biriken aidatlarının iki yarı şeklinde kendilerine iadesidir.

Bütçe dışı ödemeler, zimmet ödemeleri, kefalete tabi personele yapılan aidat iadeleri ile bunlara verilen faizlerdir ve Tablo 12’de gösterilmiştir. Tabloda görüleceği üzere faiz ödemelerimizde önemli artışlar vardır. Bu artışın sebebi kefaletli görevden ayrılışlardaki artış ile Kefalet Kanununda 2009 yılında yaptığımız değişiklikle birinci yarılarına da faiz vermeye başlamamızdır.

Tablo 12: Bütçe Dışı Ödemeler

Yıllar	Zimmet Ödemesi (TL)	Aidat İadesi (TL)	Faiz (TL)	Sehven Tahsilâtтан İade Edilen (TL)	Toplam Ödeme (TL)
2007	-	370.129,93	86.329,83	1.153,18	457.612,94
2008	-	570.332,41	169.607,25	2.823,22	742.762,88
2009	-	494.817,46	89.194,35	1.297,25	585.309,06
2010	-	470.028,02	180.002,09	14.071,49	664.101,60
2011	-	680.780,40	199.865,25	7.071,68	887.717,33
2012	450.021,38	754.183,66	161.111,65	6.735,17	1.372.051,86
2013	488.860,79	1.011.023,79	199.856,54	12.964,01	1.712.705,13
2014	375.348,61*	1.281.823,54	238.412,61	20.002,70	1.915.587,46

*2015 yılında ödenecek tutar

Aşağıdaki tabloda kefaletli görevden ayrılan personele yıllar itibarıyla yapılan ödemeler ayrıntılı bir şekilde gösterilmiştir.

Tablo 13: Ayrılan Personele Yapılan Aidat İadesi ve Faiz Ödemeleri

Ödeme Çeşidi	2010		2011		2012		2013		2014	
	Kişi Sayısı	Tutar (TL)	Kişi Sayısı	Tutar (TL)	Kişi Sayısı	Tutar (TL)	Kişi Sayısı	Tutar (TL)	Kişi Sayısı	Tutar (TL)
Aidat İadesi		470.028,02	4882	680.780,40	5778	754.183,66	7280	1.011.023,79	8878	1.281.823,54
Birinci Yarı Faiz Ödemeleri	3985	102.850,16	4275	114.616,60	5208	92.202,04	6163	138.798,03	6883	183.419,58
İkinci Yarı Faiz Ödemeleri		77.151,93	932	85.248,65	841	68.909,61	1348	61.058,51	1992	54.993,03
Toplam		3985	650.030,11		880.645,65		915.295,31		1.210.880,33	

3- Zimmet Ödemeleri ve Takibi

Sandığımızın kuruluş amacı, kefalete tabi personelin zimmet ve ihtilası sebebiyle kurumlarına verecekleri zararları karşılamaktır.

Tablo 14’de görüleceği üzere Sandığımız, bir yıl hariç, 2003 yılına kadar her yıl ilgili kurumlara zimmet ödemesi yapmıştır. Ancak 2004-2011 döneminde herhangi bir ödeme yapılamamıştır. Çünkü Kefalet Kanunu gereğince bir zimmetin ödenebilmesi için kesinleşmiş mahkeme ilamı gerekmektedir. Tablo 15’de de görüldüğü üzere yargıya intikal etmiş zimmet davaları bulunmakla birlikte, 2004-2011 döneminde (8 yılda) mahkemelerce hükme bağlanmış bir zimmet Sandığına intikal etmemiştir. Ancak 2012 yılında 3, 2013 yılında 3, 2014 yılında da 2 zimmettarın kesinleşmiş mahkeme ilamı (Yargıtay’ca) Sandığına intikal etmiş olup 2012 yılında 450.021,38TL, 2013 yılında 488.860,79TL ilgili muhasebe birimlerine ödenmiş, 2014 yılında da tablo 15’de gösterildiği üzere 375.348,61TL muhasebe kayıtlarına alınmış ve 2015 yılının Ocak ayı sonunda ilgili muhasebe birimine ödenecektir.

Tablo 14: Zimmetle İlgili İstatistikler

Yıllar	Bildiren Personel Sayısı	Bildiren Zimmet Tutarı (Eski TL)	Sandıkça Ödenen Zimmet Tutarı (Eski TL)	Terkin Edilen Dosya Sayısı	Terkin Edilen (Eski TL)	Tahsil Edilen Zimmet Tutarı	
						(Eski TL)	(Yeni TL)
1966	23	710.287	710.287	2	15.520	118.028	0,12
1967	4	171.991	171.991	0	0	73.038	0,07
1968	8	259.414	259.414	0	0	114.517	0,11
1969	6	221.744	221.744	0	0	59.263	0,06
1970	9	626.669	626.669	1	1.229	99.821	0,10
1971	9	234.647	234.647	0	0	85.402	0,09
1972	7	438.049	438.049	0	0	50.692	0,05
1973	4	113.363	113.363	2	6.251	44.441	0,04
1974	8	510.825	510.825	1	1.226	92.663	0,09
1975	9	1.086.501	1.086.501	7	23.976	158.574	0,16
1976	4	273.543	273.543	2	11.540	18.517	0,02
1977	6	561.674	561.674	2	49.828	138.151	0,14
1978	5	432.323	432.323	0	0	160.007	0,16
1979	2	104.825	104.825	3	22.584	336.821	0,34
1980	1	25.490	25.490	0	0	213.610	0,21
1981	4	346.923	346.923	0	0	269.236	0,27
1982	2	865.129	865.129	3	36.205	789.081	0,79
1983	4	21.227.067	21.227.067	3	44.991	131.528	0,13
1984	6	2.234.682	2.234.682	1	20.721	1.145.761	1,15

1985	7	10.636.656	10.636.656	3	94.718	515.905	0,52
1986	2	24.335.695	24.335.695	4	176.977	245.470	0,25
1987	8	40.927.105	40.927.105	0	0	112.319	0,11
1988	9	121.871.655	121.871.655	0	0	274.065	0,27
1989	9	131.833.507	131.833.507	10	580.047	368.510	0,37
1990	6	98.601.953	95.410.855	0	0	17.273.765	17,27
1991	4	95.038.494	94.808.994	30	633.908	23.461.028	23,46
1992	4	158.870.335	158.870.335	14	459.101	19.744.080	19,74
1993	6	232.781.000	232.781.000	0	0	23.601.301	23,60
1994	3	327.723.000	327.723.000	0	0	1.499.485	1,50
1995	1	2.258.387.000	2.258.387.000	0	0	24.330.100	24,33
1996	4	1.980.281.000	1.980.281.000	16	18.320.100	24.160.380	24,16
1997	2	1.194.912.000	1.194.912.000	0	0	79.361.000	79,36
1998	1	465.919.000	465.919.000	0	0	178.307.087	178,31
1999	0	0	0	0	0	40.296.000	40,30
2000	2	28.592.149.000	24.839.923.000	0	0	143.982.750	143,98
2001	2	10.796.323.658	9.571.925.658	0	0	48.029.000	48,03
2002	1	989.488.000	989.488.000	0	0	1.630.428.345	1.630,43
2003	1	4.457.300.000	4.457.300.000	27	580.510.000	7.292.597	7,29
2004	0	0	0	0	0	0	0
2005	0	0	0	6	*2.697,69	7.596.680.000	7.596,68
2006	2	74.843,91	0	0	0	1.694.880.000	1.694,88
2007	3	369.197,09	0	0	0	2.460.200.000	2.460,20
2008	4	1.002.250,37	0	0	0	13.954.350.000	13.954,35
2009	3	192.143,64	0	0	0	972.240.000	972,24
2010	5	363.963,85	0	3	*7.755,99	0	0
2011	9	920.731,56	0	0	0	0	0
2012	4	1.039.366,95	0	0	0	0	0
2013	1	482,23	450.021,38	0	0	0	0
2014	6	123.796,98	0	0	0	0	0
Toplam	230	56.094.600,784	47.477.800,986	140	11.054.688.922	28.945.732.338	28.945,73

*"Terkin Edilen" sütunundaki 2005 ve sonrası tutarlar Yeni TL.dir.

Tablo 15: Takipteki Zimmetli Memurlardan 2014 Yılında Yargıtay İlamı Gönderilen

Bozkır Malmüdürlüğü	27.525,89
Çaycuma Malmüdürlüğü	347.822,72
2015 Yılında Muhasebe Birimine Ödenecek Tutar	375.348,61

Tablo 16'da görüldüğü üzere tablo 15'dekiler düşüldükten sonra davası devam eden 30 zimmet dosyası bulunmaktadır. Bunlardan zimmet tutarı belli olan 24 dosyada Sandığımızın ödemesi gereken zimmet tutarı 3.474.803,95 liradır.

Tablo 16: Takipteki Zimmetli Memurlar

Yer	Zimmet Tespit Tarihi	Zimmet Tarihi	Safahatı	Tutar (TL)
Ümraniye Teknik Lisesi Md.(03-Z-3)	-	2003	İlk Derece Mah.	Bilinmiyor
Karayolları 9.Bölge Ambar Memuru(03-Z-2)	29.03.2002	2000-2002	İlk Derece Mah.	74.961,00
Gölcük Trafik Md. Sayman Mutemedi(09-Z-4)	09.11.2006	1996-2006	İlk Derece Mah.	181.170,64
Eleşkirt Malmd. İcra Mem.(Vefat)(08-Z-1)	22.01.2008	2002	İlk Derece Mah.	17.103,81
Trabzon Defter. Tarım Md.Veznedar(07-Z-1)	2007	2007	Yargıtay	214.206,44
Buldan Adliye Yazı İşl. Md. Denizli(07-Z-3)	04.05.2005	2005	Yargıtay	138.622,85
Batman Tekel Md.Ambar Mem.Müşterek(08-Z-3)		2006	İlk Derece Mah.	646.654,65
Tefenni Malmd. Yazı İşl. Md.(08-Z-4)	2007	2007	İlk Derece Mah.	7.773,00
Finike Malmd.Tahsildar(08-Z-8)	2007	2000-2002	İlk Derece Mah.	Bilinmiyor
Ankara Def.1 Nolu.Kur.Say.Md.Tahsildar(09-Z-1)	2008	2004-2007	Yargıtay	7.000,00
Baskil Malmd. İcra Mem.(Geçici görevlendirildiği ilçe Özel İdarede zimmet suçu işlemis)(10-Z-8)	15.03.2010	2009	İlk Derece Mah.	21.731,79
İzmir Def. Muh. Md.Tahsildar (Vefat)(10-Z-7)		2002	İlk Derece Mah. (Dava düştü)	17.198,09
Muş Def.Muh.Md. (10-Z-11)	02.08.2010	2002-2009	İlk Derece Mah	143.165,73
İzmir Gümrük Say.Md.Veznedar(10-Z-4)	2001	1999	Yargıtay	28.550,10
Çankırı Def. Muh. Md. (Huzurevi)(10-Z-10)	05.08.2010	2007/2010	İlk Derece Mah.	10.212,07
Aşkale Malmüdürlüğü(11-Z-3)		2007	Yargıtay	Bilinmiyor
Ankara Def.Yenimahalle Malmd.(11-Z-8)	2009	2006-2007		1.897,50
İzmir Tekel Yap.Tütün İşl.Md.(11-Z-6)	19.07.2010	2010	İlk Derece Mah.	68.034,05
Başmakçı Malmüdürlüğü(11-Z-14)	11.06.2004	2002-2004	İlk Der. Mah.	742,30
Kaş Malmüdürlüğü(11-Z-11)	18.09.2006	2005-2006	İlk Der. Mah.	*(80 \$ / 1.590 E) **54.364,69
Kütahya Defterdarlığı (Vefat)(06-Z-1)			Zimmeti tutanakla tesbit	70.638,16
Erenköy Gümrük Say.Md.(11-Z-17)	2008	2005-2006		57.658,14
Erenköy Gümrük Say.Md.(11-Z-16)	2008	2005-2008		246.932,06
Erenköy Gümrük Say.Md.(11-Z-18)	2008	2005		3.973,00
İstanbul Tasfiye İşl.Bölge Md.Müşterek(11-Z-22)	2003	2003	Yargıtay	36.034,18
İstanbul Def.Fatih Malmd.(11-Z-29)				Bilinmiyor
İlgın Malmüdürlüğü(11-Z-27)	2011	2010	İlk Der. Mah.	37.638,45
Silifke Malmüdürlüğü(12-Z-1)	2009	2009		747.246,00
Enez Malmüdürlüğü(06-Z-2)	2006	2006		4.205,75
Çameli Malmüdürlüğü(13-Z-1)	2012	2012	Soruşturma Safhasında	14.201,77
Beyoğlu Malmüdürlüğü(13-Z-1)	2012	1996	1.Derece Mahkemesinde	482,23
Nurhak Malmüdürlüğü(12-Z-4)	2011	2011	Yargıtayda	32.166,45
Kağızman Malmüdürlüğü(12-Z-3)	2011	2008-2011		243.986,04
Ankara Defterdarlığı (Sağ.K.11 N DSS. Md.)	2014	2014	1. Derece Mahkemesinde	17.960,00
Ankara Gölbaşı Malmüd. (Polis Memuru)	2014	2014	1. Derece Mahkemesinde	Bilinmiyor
Tatvan Malmüdürlüğü (İcra Memuru)	2014	2014	1. Derece Mahkemesinde	47.427,06
Yığılca Orman İşletme Md.lüğü	2014	2014	1. Derece Mahkemesinde	Bilinmiyor
Midyat Malmüdürlüğü (Tahsildar)	2014	2014	1. Derece Mahkemesinde	58.409,92
Midyat Malmüdürlüğü (Tahsildar)	2014	2014	1. Derece Mahkemesinde	58.409,92
**Toplam				3.474.803,95

* Para birimleri \$: Dolar ve E: Euro olarak verilmiştir. **Dolar ve Euro olarak verilen değerler 31.12.2013 tarihindeki Merkez Bankası efektif alış kuru (1\$= 1.7764TL; 1E=2.3436TL) üzerinden TL'ye çevrilmiş ve toplama dahil edilmiştir.

Zimmet suçu işleyip soruşturma başlamadan evvel ve/veya soruşturma aşamasında zimmet tutarını alacaklı daireye ödeyen veya kefalete bağlanmadığı için zimmet tutarı alacaklı daireye ödenmeyecek olan zimmettarlar Tablo 17'de gösterilmiştir.

Tablo 17: Ödenmeyecek Zimmetler

Zimmetin Tespit Yılı	Yer	Tutar (TL)	Zimmetini Ödediği Tarih
2001	Bilecik Def.Pazaryeri Malmüdürlüğü(05-Z-3)	2.056,07	09.05.2001
2010	Manisa Def.Muh.Md. Mesir Vergi Dairesi(11-Z-7)	1.800,00	30.12.2010
2003	İzmir Aliağa Vergi Dairesi Başkanlığı(08-Z-9)	9.156,00	21.01.2004
2007	İzmir Bayındır Malmüdürlüğü(11-Z-2)	33.352,00	02.01.2008
2009	Konya Altnekin Malmüdürlüğü(09-Z-2)	1.411,00	26.05.2010
2000	İzmir Köy Hizmetleri (Müştereken)(05-Z-1))	99,14	21.06.2007
2003	Sakarya İl Çevre ve Orman Md.(04-Z-5)	1.388,00	15.10.2004
2002	Hudut ve Sahiller Sağlık Gen.Md.(02-Z-5)	3.714,46	04.09.2002
2003	Hendek Orman Fidanlık(04-Z-6)	1.388,76	15.10.2004
2008	Kilis Tekel Pazarlama(08-Z-2)	4.263,40	06.05.2008
2006	Enez Malmüdürlüğü Yazı İşl.Md.(Vefat)(06-Z-2)	4.205,75	Vefat
2005	Gümüşhacıköy Malmüdürlüğü(05-Z-9)	34.134,95	03.12.2010
2008	Kapıkule Gümrük Saymanlık Müdürlüğü(09-Z-3)	1.950,00	02.07.2008
2008	Didim Malmüdürlüğü(10-Z-12)	248,37	-
2010	Mersin Defterdarlığı Muh.Md.(11-Z-12)	88.500,00	01.04.2010
2004	Tavşanlı Orman İşl.Md.(05-Z-8)	1.464,90	05.04.2004
2009	Amasra Malmüdürlüğü(10-Z-6)	62.002,09	25.02.2010
2008	Adana Defterdarlığı	146.460,73	Kefaletle Bağlanmamış
2005	Divriği Malmüdürlüğü(05-Z-6)	19.855,00	06.06.2005
2005	Ortaca Malmüdürlüğü(05-Z-7)	49.238,81	25.10.2005
2001	Pazaryeri Malmüdürlüğü	2.056,07	11.05.2001
2004	Hendek Malmüdürlüğü	3.152,00	23.06.2001
2001	İzmir Tekel Başmüdürlüğü	765,45	Kefaletle Bağlanmamış
2008	Kapıkule Gümrük Saymanlık Müdürlüğü	1.950,00	02.07.2009
2008	Bursa Defterdarlığı Muh.Md.(11-Z-15)	14.000,00	13.10.2008
2005	Pertek Malmüdürlüğü(11-Z-13)	8.668,80	27.7.2006
2009	Şanlıurfa Def.Viranşehir Malmüdürlüğü(11-Z-23)	100.428,28	2004-2007
2004	İstanbul Tasfiye İşl.Bölge Müdürlüğü(11-Z-20)	16.634,16	2004
2007	Adana Def. Çukurova Üniversitesi DSS(11-Z-9)	63.259,66	27.12.2006
1999	Şehitkamil Malmüdürlüğü(99-Z-1)	544,60	-
2007	Adana Defterdarlığı Muh.Md.(11-Z-26)	1.147,75	-
2007	Ahmetli malmüdürlüğü(07-Z-4)	21.760,00	2007
2009	Ahmetli malmüdürlüğü(11-Z-28)	1.247,59	-

2009	Şırnak Defterdarlığı Muh.Md.(11-Z-24)	271.701,00	-
2004	Karabük Defterdarlığı(11-Z-31)	8.220,50	
2010	Türkoğlu Malmüdürlüğü(11-Z-30)	4.200,00	
2000	Ankara DSİ 5. Bölge Müdürlüğü(02-Z-6)	1.135,13	
2010	Çankırı Def.Muh. Md.lüğü(10-Z-10)	43.998,50	22.02.2010
2003	Beşiktaş Malmüdürlüğü(11-Z-29)		16.10.2008
2004	Başmakçı Malmüdürlüğü(11-Z-14)	12.021,24	11.279,00TL tahsil edilmiş.
2000	Finike Malmüdürlüğü(08-Z-8)		2007
2009	Yenimahalle Malmüdürlüğü(11-Z-8)		Dava Açılmamış
2002	İzmir Def. Muh. Md.lüğü(10-Z-7)	17.198,09	Dava Düşmüş
2003	Ümraniye Malmüdürlüğü(03-Z3)	54.074,47	Kovuşturma Aşamasında
Toplam		500.508,53	

Kefalet Kanunu gereğince hazine avukatlarının zimmettar personelden yaptığı takip sonucu tahsil imkânı kalmadığı ve/veya takip masraflarının alacaktan çok olacağı anlaşılanlardan, Yönetim Kurulu Kararı ve Maliye Bakanının onayı ile yıllar itibariyle terkinin yapılan zimmetler Tablo 18'de gösterilmiştir.

Tablo 18: Tahsilinden Vazgeçilen Zimmet

Zimmetin İşlendiği Yıl	Zimmettar	Tutar (Eski TL)
1966	2	15.520
1970	1	1.229
1973	2	6.251
1974	1	1.226
1975	7	23.976
1976	2	11.540
1977	2	49.828
1979	3	22.584
1982	3	36.205
1983	3	44.991
1984	1	20.721
1985	3	94.718
1986	4	176.977
1989	10	580.047
1991	30	633.908
1992	14	459.101
1996	16	18.320.100
2003	27	580.510.000
2005	6	*2.697,69
2010	3	*7.755,99
Toplam	140	*11.054,69

*2005 yılı ve tutarlar yeni TL olarak verilmiştir.

Zimmetli memurların zimmetleri nedeniyle alacaklı dairelere ödenen ve ilgili 8 memurdan 31.12.2014 itibariyle tahsili beklenen tutar (944.920,87 TL)'dir.

Alacaklı idareye ödenmiş zimmetlerin zimmettarından tahsili beklenenler Tablo 19'da gösterilmiştir.

Tablo 19: Tahsili Beklenen Zimmetler

Dairesi	Zimmettar	Tutar (TL)
Çine Malmüdürlüğü	1	5.535,25
Hassa Malmüdürlüğü	1	987,45
Seyhan Malmüdürlüğü	1	130.361,50
Antalya Defterdarlığı	1	100.994,88
Edirne Defterdarlığı	1	218.665,00
Antalya Gümrük Say.lığı	1	16.367,80
Manisa Defterdarlığı	1	54.765,00
Samsun Defterdarlığı	1	417.729,99
Toplam	8	944.920,87

4- Bilgi Sisteminin Değerlendirilmesi

1934 yılında hizmetine başlayan Kefalet Sandığı, 1995 yılında kefalet bordrolarının aktarım ve takibi ile muhasebe işlemlerinin yapılabilmesi için otomasyon çalışmalarının başlatılmasına karar verilerek, 1997 yılında özel yazılım olan Kefalet Otomasyon Programı (KOP) ile veri girişlerine başlanılmıştır.

Kefalet Otomasyon Programı (KOP), 5 alt birimden (Kefilli Memur İşlemleri, Ayrılış İşlemleri, Muhasebe İşlemleri, Evrak, Sistem Bilgileri) oluşmaktadır.

Sandığımızın bilgi sistemi kapalı devre olup, bütün kayıtlarını kendi server'ında tutmakta ve yedeklemektedir. Kefalet Otomasyon Programı (KOP) ve bilgisayar donanımı güçlü ve güncel tutulmaya çalışılmaktadır.

2010 yılı faaliyet raporunda bahsedildiği üzere KBS üzerinden maaş girişi yapan muhasebe birimlerinde 01.07.2010 tarihi sonrasında kefilli görev verilenlere kefalet cüzdanı düzenlenmemektedir. Ayrıca Ekim 2010 itibariyle başlanan kefalet bordrolarının elektronik aktarımları Muhasebat Genel Müdürlüğü ile yapılan protokol çerçevesinde devam etmekte olup, KBS üzerinden maaş girişi yapan muhasebe birimlerinden kefalet bordroları istenmemektedir. Yalnızca, işçi ve sözleşmeli kefilli personel çalıştıran muhasebe birimleri ile Döner Sermaye Saymanlıklarından (KBS'den maaş girişi yapmayan) kefalet bordroları istenmektedir.

Ziraat Bankası ile başlatılan proje kapsamında kefaletli görevden ayrılanların aidat iadeleri, 2011 yılı Mart ayından itibaren bankanın Merkezi Ödemeler Sisteminden TC numaraları ile elektronik olarak yapılmakta, bu da kefaletli personelin aidat iadelerini bankanın istedikleri şubelerinden hızlı alabilmelerini sağlamaktadır.

III. KURUMSAL KABİLİYET VE KAPASİTENİN DEĞERLENDİRİLMESİ

A- Üstünlükler

Sandığımızın kuruluş amacı, kefalete tabi personelin zimmet ve ihtilasları sebebiyle kurumlarına verecekleri zararları karşılamaktır. Sandığın bu zimmetleri karşılayacak güçlü bir fonu vardır.

Kefalet Otomasyon Programımız (KOP) sayesinde az sayıda ancak konusunda tecrübeli personeli ile yüzotuzbeşbinin üzerindeki kefilli personelin işlemleri aksatılmadan yürütülmekte ve muhasebe işlemleri yapılmaktadır. KOP sistemimiz kefalete tabi personeldeki artışlardan etkilenmeyecek şekilde düzenlenmiştir.

Eğitimli ve fedakâr personelimiz, paydaş kurumlarla iyi bir iletişimimiz ve güçlü bir işbirliğimiz vardır.

B- Zayıflıklar

Kefalet Sandığının önemi saymanlara tam anlatılamamış ve/veya anlaşılammıştır. Birçok sayman zimmet suçu işleyen kefalete tabi personelin zimmet tutarının Sandığımızdan isteneceğini bilmemektedir.

Zimmetharların zimmet suçu nedeniyle kurumlarına verdiği zararın ödenmesi için Kefalet Kanunu gereğince kesinleşmiş mahkeme kararı beklenmekte, yargılamanın uzun sürmesi sebebiyle ödeme işlemlerimiz sürüncemede kalmaktadır.

Muhakemat Müdürlüklerince takibi tam yapılmayan zimmetlerin zimmethardan tahsili de çoğu zaman yapılamamaktadır.

Ayrıca, kefalet aidatları belli bir zaman içinde talep edilmeyip yıllar sonra talep edilmesi halinde ilgili hakkındaki belgelere ulaşmada zorluklar çekilmekte, kefalet aidatları da günün şartlarına göre çok küçük rakamlar olmakta, bunun için yapılacak harcama daha fazla olmaktadır.

Sandık çalışanları, bugüne kadar mesai ücretinden faydalanamadığından personel bulmakta zorluklar çekilmiştir. Emeklilik veya nakil gibi sebeplerle ayrılanlar ile iş yükündeki sürekli artış nedeniyle personele düşen iş yükü kaldırılamayacak büyüklüklere ulaşmaktadır.

C- Değerlendirme

Yargılamanın makul sürelerde sonuçlandırılması, hem zimmetten doğan kamu zararının zamanında karşılanması hem de zimmetin zamanında takip ve tahsili bakımından önemlidir.

Kefalet aidatının talep üzerine iade edileceği hususunda Kefalet Kanununa açık hüküm konulmasının iyi olacağı düşünülmektedir.

Muhakemat Müdürlüklerinin ve idare hukuk birimlerinin zimmettarları takip konusunda ihtiyati tedbir/haciz kararları da dahil, her türlü tedbiri almaları gerekmektedir.

Kefalet Sandığının tek merkezden Türkiye geneline hizmet verdiği düşünülerek ve verilen hizmet kalitesinin düşmemesi için naklen alınacaklar ve geçici personel ile acilen takviye edilmesi gerekmektedir.

IV- ÖNERİ VE TEDBİRLER

Kefalet Sandığının yasal dayanağı, 06.06.1934 tarih ve 2489 sayılı Kefalet Kanunu ile 03.02.1935 tarih ve 1894 sayılı Kefalet Sandığı Nizamnamesinden oluşmaktadır.

Kanun ve Nizamnamede yer alan bazı hükümler yayınlandıkları tarihlerdeki günün koşullarını taşımaktadır. Kanun ve Nizamnamenin yürürlüğe girdiği tarihlerden bugüne kadar geçen 80 yıllık süre içerisinde Sandığın genel yapısında, geçen zamana paralel olarak yenilikler yapılması gerekmektedir.

Sandığın idari ve hukuki yönden eksiklikleri bulunmaktadır. Sandığın çalışma ve statüsünü düzenleyecek ilave hukuki düzenlemelere ihtiyaç vardır. Sandığın teşkilat yapısının, 3046 sayılı Kanundan kaynaklanan zorunluluk nedeniyle çok acilen yeniden düzenlenmesi gerekmektedir.