



T. C.
MALİYE BAKANLIĞI
KEFALET SANDIĞI



2010 YILI FAALİYET RAPORU

ANKARA 2011

www.maliykefalet.gov.tr

Başkanın Sunuşu:

Değerli Okuyucu,

Kefalet Sandığı, 5018 sayılı Kamu Mali Yönetimi ve Kontrol Kanunu kapsamında olmayan ve dolayısıyla faaliyet raporu yayımlama zorunluluğu bulunmayan bir kuruluştur. Buna rağmen, hesap verme sorumluluğu duyduğumuz ve kamuoyunu bilgilendirmenin lüzum ve faydasına inandığımız için Kefalet Sandığına ilk defa 2010 yılında bir internet sitesi hazırlamış ve yine ilk defa bir Faaliyet Raporu yayımlamış bulunmaktayız. İlk faaliyet raporu olması hasebiyle 2010 Yılı Faaliyet Raporunda ilgili yılın verileri yanında eski yılların verilerine de özellikle yer verilmiştir.

İlk defa hazırlanması, eski yılların verilerini de içermesi ve Sandık insan kaynaklarının sayıca yetersiz olması sebebiyle yayımlanması gecikmiş olsa da, Yönetim Kurulu Başkanı olarak mevcut bilgi ve değerlendirmelerim çerçevesinde, Raporun titizlikle hazırlandığını, içerdiği bilgilerin tam ve doğru olduğunu ifade etmek isterim.

Bu vesileyle faaliyetlerin sürdürülmesinde ve bu Faaliyet Raporunun hazırlanmasında emeklerini bildiğim Sandığın bütün çalışanlarına teşekkürü borç bilirim. Saygılarımla...

Ankara, 15.11.2011

Dr. Genç Osman YARAŞLI

Yönetim Kurulu Başkanı

BAŞKANIN SUNUŞU:	1
I- GENEL BİLGİLER	4
A- KEFALET SANDIĞININ MİSYON VE VİZYONU.....	4
B- YETKİ, GÖREV VE SORUMLULUKLAR	4
C- İDAREYE İLİŞKİN BİLGİLER	5
1- Sandığın Teşkilat Şeması.....	5
2- Sandığın İdari Yapısı	5
a- Yönetim Kurulu	5
b- Muhasebeci	5
c- Diğer Personel.....	6
3- İnsan Kaynakları	6
4- Hizmet Binası.....	8
5- Bilgi ve Teknolojik Kaynaklar.....	8
a- Kefalet Sandığı İnternet Sayfası.....	8
b- Donanım Envanteri	8
D- DİĞER HUSUSLAR	9
II- FAALİYETLERE İLİŞKİN BİLGİ VE DEĞERLENDİRMELER.....	9
A- MALİ BİLGİLER	9
1- Bütçe Harcamaları	9
2- Sandık Gelirleri	10
3- Bütçe Dışı Ödemeler.....	12
4- Sandığın Mali Yapısının Değerlendirilmesi	12
B- PERFORMANS BİLGİLERİ.....	13
1- Sandığın Genel İşlem Hacmi	13
2- Ödeme/Ayrılış İşlemleri.....	14
3- Zimmet Ödemeleri ve Takibi.....	15
4- Bilgi Sisteminin Değerlendirilmesi.....	20
5- Kefalet Kanunu Değişikliğinin Değerlendirilmesi	21
III. KURUMSAL KABİLİYET VE KAPASİTENİN DEĞERLENDİRİLMESİ.....	21
A- ÜSTÜNLÜKLER.....	21
B- ZAYIFLIKLAR	22
C- DEĞERLENDİRME	22
IV- ÖNERİ VE TEDBİRLER.....	23

TABLolar

Sayfa

Tablo 1: Sandığa Bağlı Kurum-Kuruluş ile Mükteffel Personel Sayısı	4
Tablo 2: Personel ve Kadro Bilgileri.....	6
Tablo 3: Çalışma Mekanı	8
Tablo 4: Bilgisayar ve Çevre Birimleri Envanteri	8
Tablo 5: Diğer Kefalet Sandıkları	9
Tablo 6: Yıllar İtibariyle Bütçe Harcamaları	9
Tablo 7: Yıllar İtibariyle Bütçe Harcamalarının Gelir İçindeki Payı.....	10
Tablo 8: Yıllar İtibariyle Sandık Gelirleri.....	11
Tablo 9: Sandığın Toplam Ödemeleri (YTL)	12
Tablo 10: 2010 Yılı Sandık Bilançosu (31.12.2010)	13
Tablo 11: İş Hacmi.....	14
Tablo 12: Yıllara Göre Bütçe Dışı Ödemeler.....	15
Tablo 13: Ayrılan Personele Yapılan Mevduat ve Faiz Geri Ödemeleri	15
Tablo 14: Zimmetle İlgili İstatistikler	16
Tablo 15: Takipteki Zimmetli Memurlar	17
Tablo 16: Ödenmeyecek Zimmetler.....	18
Tablo 17: Tahsilinden Vazgeçilen Zimmet.....	19
Tablo 18: Tahsili Beklenen Zimmetler	19
Tablo 19: Projeye Sağlanan/Sağlanacak Yıllık Tahmini Tasarruf Tutarı.....	21

ŞEKİLLER

Şekil 1: Kefalet Sandığı Teşkilat Şeması	5
Şekil 2: Personelin Cinsiyet Dağılımı	6
Şekil 3: Personelin Yaş Dağılımı	7
Şekil 4: Personelin Öğrenim Durumu	7
Şekil 5: Personelin Toplam Hizmet Dağılımı	7
Şekil 6: Kefalet Sandığı İnternet Sayfası	8
Şekil 7: Yıllar İtibariyle Bütçe Harcamaları	10
Şekil 8: Yıllara Göre Sandık Gelir ve Ödemeleri	12
Şekil 9: Yıllara Göre Kefilli Personel Dağılımı	13

I- GENEL BİLGİLER

A- Kefalet Sandığının Misyon ve Vizyonu

Misyonu;

“Kefalet tabi personelden benzer riske eşit aidat ilkesi ile topladığı aidatları Kanunun izin verdiği finansal araçlarla değerlendirmek, zimmet vukuunda Hazine zararını karşılamak ve zimmeti ilgisinden takip ve tahsil etmektir.”

Vizyonu;

“Devlet Hazinesini zimmet ve ihtilasa karşı teminat altına almaktır.”

B- Yetki, Görev ve Sorumluluklar

Kefalet Sandığı, tüzel kişiliği haiz olup Maliye Bakanlığının bağlı kuruluşudur. Sandığın giderleri kendi gelirlerinden karşılanır.

Başta 2489 sayılı Kefalet Kanunu ve bu kanuna dayanılarak çıkarılan Kefalet Sandığı Nizamnamesi olmak üzere ilgili diğer mevzuat çerçevesinde faaliyetlerini sürdüren Sandığımızın ana görevleri şunlardır:

- Bu Kanunla kefalet tabi tutulan personelden herhangi birinin kesinleşen zimmetini, alacaklı daireye ödemek,
- Bu Kanun kapsamındaki idarelerde para, menkul kıymet ve ayniyatı alıp veren ve elinde tutan; memur, sözleşmeli personel ve işçilerden kefalet aidatlarının zamanında kesilmesini temin etmek,
- Topladığı aidatları Kanunun emrettiği enstrümanlarla değerlendirmek,
- Kefalet tabi tutulan personelden zimmet suçu işlemeyen bu görevinden ayrılanların birikmiş aidatlarının geri ödemesini gerçekleştirmektir.

Bütün bu işlemleri şeffaflık ve hesap verilebilirlik prensibi içinde yaparak Sayıştay’a hesap vermektedir.

Bu çerçevede kurulan Sandığına bağlı kurum ve kuruluş sayıları ile aktif olan mükeffell personel sayıları aşağıdaki tabloda gösterilmiştir.

Tablo 1: Sandığa Bağlı Kurum-Kuruluş ile Mükeffell Personel Sayısı

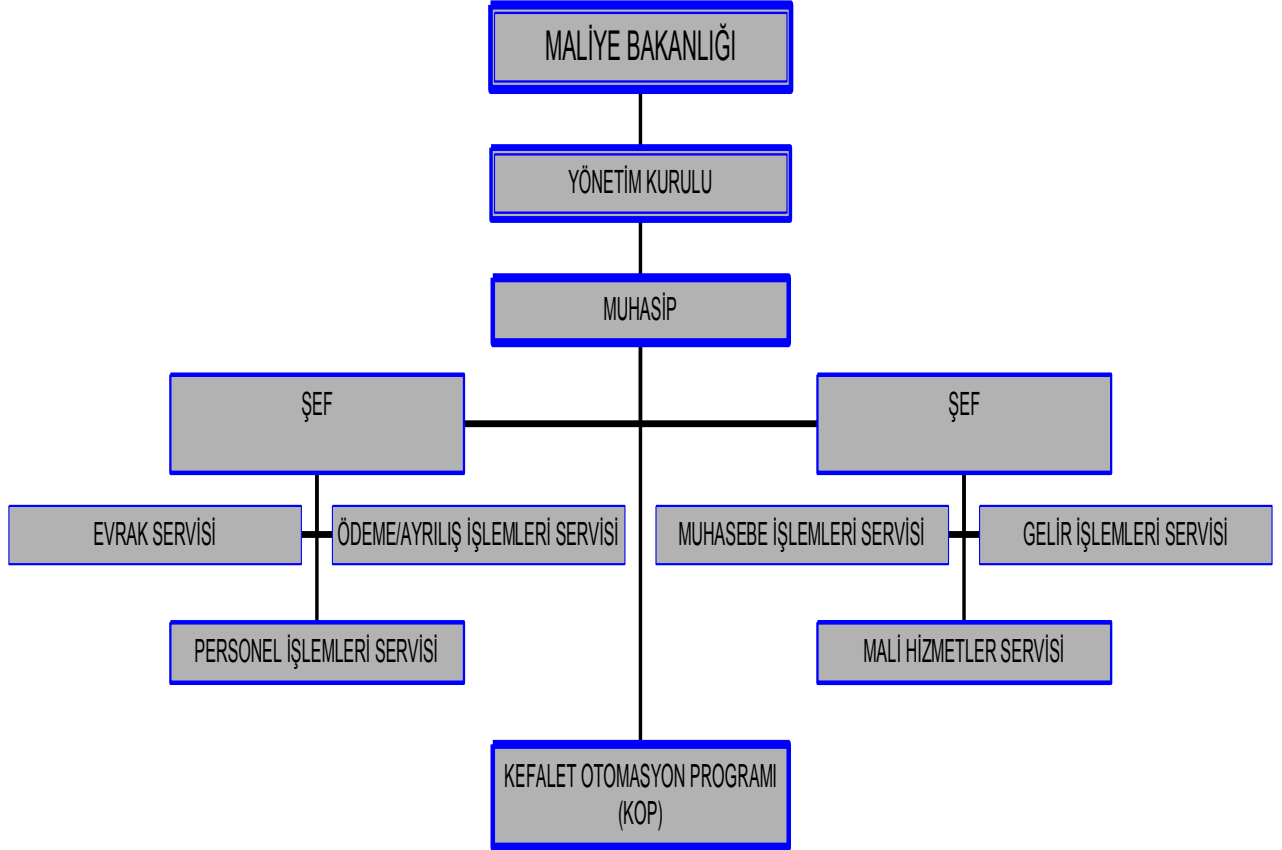
Bağlı Kurum/Kuruluş	186
Genel Bütçe Kapsamındaki Kamu İdareleri (5018/I sayılı cetvel)	52
Özel Bütçeli İdareler (YÖK, Üniversiteler)	97
Özel Bütçeli Diğer İdareler	36
TTA (Tekel)	1
Birim-Saymanlık	1.561
Mükeffell Personel	97.643

C- İdareye İlişkin Bilgiler

1- Sandığın Teşkilat Şeması

Sandığımızın teşkilat şeması aşağıda görülmektedir.

Şekil 1: Kefalet Sandığı Teşkilat Şeması



2- Sandığın İdari Yapısı

Kefalet Kanunu ve Kefalet Sandığı Nizamnamesi gereğince Sandık; Yönetim Kurulu, Muhasebeci ve diğer personelden oluşmaktadır.

a- Yönetim Kurulu

Kefalet Sandığı, 2489 sayılı Kanunun 1'inci maddesi gereğince Maliye Bakanlığında görevli yöneticilerinden Maliye Bakanınca seçilen üç kişilik Yönetim Kurulu tarafından yönetilmektedir.

b- Muhasebeci

Sandık Muhasebecisi, Kefalet Sandığı Nizamnamesi gereğince Yönetim Kurulunca belirlenmekte ve Maliye Bakanının onayı ile atanmaktadır.

c- Diğer Personel

Nizamnamenin 4'üncü maddesinde Sandık işlemlerinin yürütülmesinde yeterli sayıda katipler kullanılır denilmektedir. Sandık personelinin ataması 657 sayılı Kanuna göre Yönetim Kurulunca yapılmaktadır.

3- İnsan Kaynakları

Kefalet Sandığında hizmetler 657 sayılı Devlet Memurları Kanununa tabi memurlar eliyle ifa edilmektedir.

Sandığımızda; biri Muhasebeci, ikisi geçici görevli olmak üzere toplam (12) personel görev yapmaktadır.

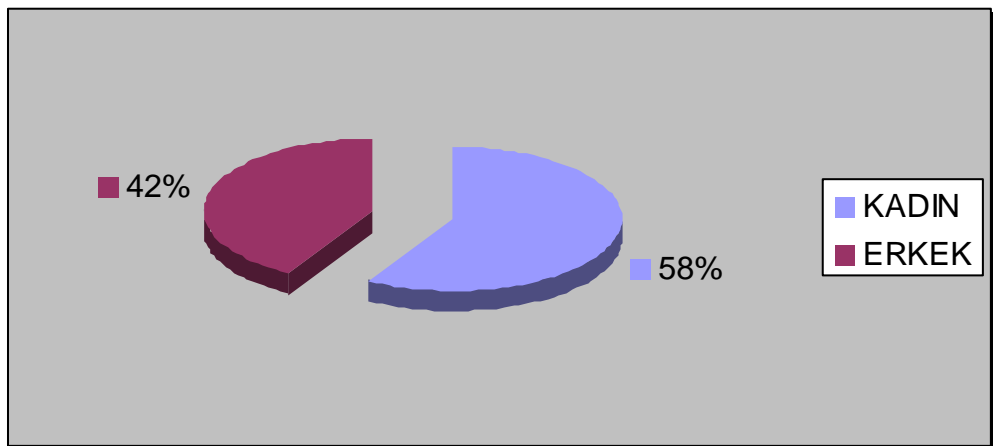
Sandığımızın 31 Aralık 2010 itibariyle dolu-boş kadro dağılımı aşağıdaki tabloda gösterilmiştir.

Tablo 2: Personel ve Kadro Bilgileri

Unvan	Toplam Kadro	Dolu	Boş
Sayman	1	1	-
Şef	2	2	-
V.H.K.İ.	8	6	2
Yard.Hizmetli	2	1	1
Geçici Görevli	-	2	-
Toplam	13	12	3

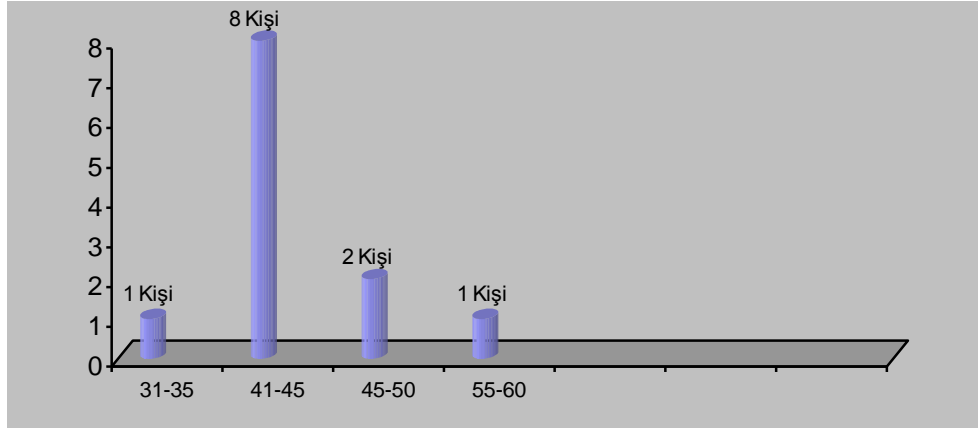
Sandığımız personelinin cinsiyet durumuna göre dağılımı aşağıda gösterilmiştir.

Şekil 2: Personelin Cinsiyet Dağılımı



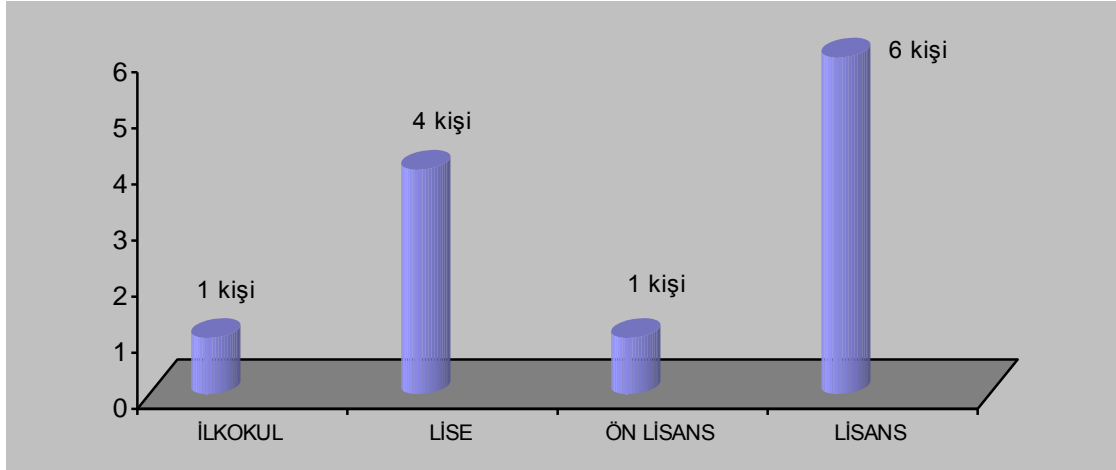
Sandığımız personelinin yaş durumuna göre dağılımı aşağıda gösterilmiştir.

Şekil 3: Personelin Yaş Dağılımı



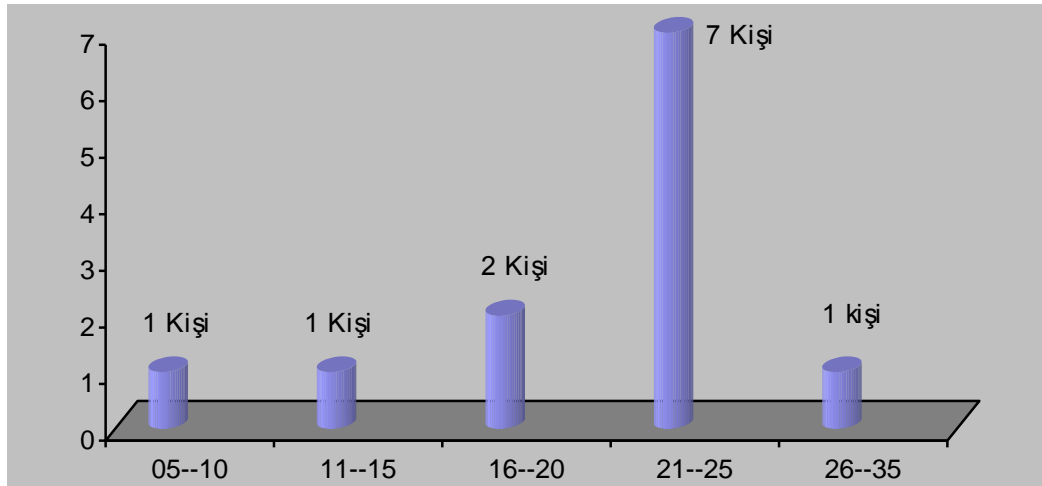
Sandığımız personelinin öğrenim durumuna göre dağılımı aşağıda gösterilmiştir.

Şekil 4: Personelin Öğrenim Durumu



Sandığımız personelinin toplam hizmet sürelerine göre dağılımı aşağıda gösterilmiştir.

Şekil 5: Personelin Toplam Hizmet Dağılımı



4- Hizmet Binası

Sandığımız Ankara Vergi Dairesi Başkanlığının Ulus, Rüzgarlı Caddesindeki ek hizmet binasının B blok 8. katında 10 odada hizmet vermektedir.

Tablo 3: Çalışma Mekanı

• 1 Makam Odası
• 1 Sistem Odası
• 1 Evrak Odası
• 2 Arşiv Odası
• 5 Diğer personel Odası

5- Bilgi ve Teknolojik Kaynaklar

a- Kefalet Sandığı İnternet Sayfası

2010 yılında hizmete açılan www.maliye.gov.tr/kefsan internet sayfamız, ilgililerin bilgi ve belgelere ulaşımını kolaylaştırmıştır.

Şekil 6: Kefalet Sandığı İnternet Sayfası

T.C. MALİYE BAKANLIĞI KEFALET SANDIĞI

ANASAYFA

SANDIĞIN AMACI

Sandiğın amacı, Kefalet Kanunu'nun birinci maddesinde belirtilmiştir. Sandık, 5018 sayılı Kamu Mali Yönetimi ve Kontrol Kanununa ekli (I) ve (II) sayılı cetvellerde yer alan kamu idareleri ile bu idarelere bağlı döner sermayeli kuruluşlarda para, menkul kıymet ve ayniyatı alıp veren ve elinde tutan; memur, sözleşmeli personel ve işçilerin (geçici işçiler hariç) yapacakları zimmet ve ihtilaları nedeniyle verecekleri zararları karşılamak üzere kurulmuştur.

Sandiğın asli görevleri Kefalet Kanunu ile Kefalet Sandığı Nizamnamesinde belirlenmiştir.

- o Kefaletle bağlı memur, işçi (geçici işçi hariç) ve sözleşmeli personelden kesilecek paraların her yerde ve zamanında kesilmesini ve bankal yatırılmasını sağlamak,
- o Kefaletle bağlı saymanlıklardan kefalet aidatlarına ilişkin olarak alınan Kefalet Bordrolarını ve kefaletle ilişkin bilgileri kayıtlara geçirmek,
- o Kefaletle bağlı memur, işçi (geçici işçi hariç) ve sözleşmeli personelden, kesinleşmiş hükümlere bağlı borçlarını alacaklı daire veya müesseselere, kanunun gösterdiği süre içerisinde ödemek,
- o Sandığın ödediği zimmetlerin ilgililerden geri alınması için gerekli takibi yapmak,
- o Sandığın tüm gelir ve giderlerine ilişkin muhasebe kayıtlarını tutmak ve dönemsel sonuçları (mizan ve bilançolar) çıkarmak.
- o Kefaletli görevden ayrılan veya ölen memur ve müstahdemlerin Sandıktaki aidatlarını kendilerine veya mirasçılarına kanun hükümlerine göre geri ödemek.

b- Donanım Envanteri

Sandığımızdaki bilgisayar ve çevre birimlerine ilişkin donanım envanteri aşağıdadır.

Tablo 4: Bilgisayar ve Çevre Birimleri Envanteri

Adı	Adet
Masaüstü Kişisel Bilgisayar	21
Dizüstü Bilgisayar	2
Yazıcı	4
Kesintisiz Güç Kaynağı	1
Fotokopi	1
Server	1
Faks Cihazı	1
Telefon	2

D- Diğer Hususlar

Kefalet Kanununun 13'üncü maddesinde; Kanunun birinci maddesinde sayılan kuruluşların dışındaki Devlet teşekkülleri için gerekli görüldüğü takdirde bu kanundaki esaslar içerisinde başka Kefalet Sandıkları kurulabileceği belirtilmiştir.

Bu nedenle, hali hazırda 6 tane daha Kefalet Sandığı bulunmaktadır.

Tablo 5: Diğer Kefalet Sandıkları

1	Özel İdareler ve Belediyeler Kefalet Sandığı
2	DMO Kefalet Sandığı
3	TCDD Kefalet Sandığı
4	Milli Piyango Kefalet Sandığı
5	TMO Kefalet Sandığı
6	PTT Kefalet Sandığı

II- FAALİYETLERE İLİŞKİN BİLGİ VE DEĞERLENDİRMELER

A- Mali Bilgiler

1- Bütçe Harcamaları

Personel ücretleri ile hizmetlerin idamesi için gerekli diğer harcamalar bütçeyi ilgilendiren harcamalardır.

Yıllara göre bütçe harcamaları aşağıda verilmiştir.

Tablo 6: Yıllar İtibariyle Bütçe Harcamaları

Yıllar	Personel Giderleri (YTL)	SGK Devlet Primi (YTL)	Mal ve Hizmet Ahımları (YTL)	Toplam Harcama (YTL)	Artış Oranı %
2005	198.348,57	23.495,88	50.409,51	272.253,96	10
2006	213.215,55	23.410,56	66.292,99	302.919,10	11
2007	279.541,69	35.940,87	75.356,15	365.037,44	21
2008	262.816,05	30.502,90	55.019,48	354.633,73	-3
2009	279.541,69	35.940,87	75.356,15	390.838,71	10
2010	309.760,68	54.636,32	95.266,49	459.663,49	18

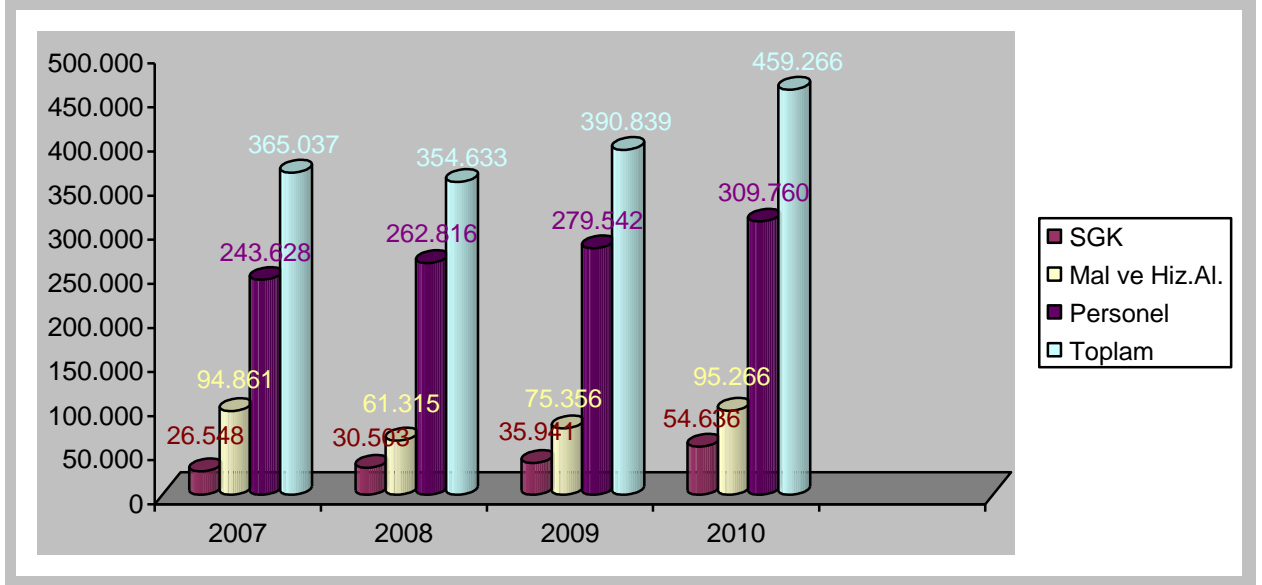
Yıllar itibariyle bütçe harcamalarının Sandık gelirleri içindeki payı aşağıdaki tabloda gösterilmiştir.

Tablo 7: Yıllar İtibariyle Bütçe Harcamalarının Gelir İçindeki Payı

Giderin Gelir İçindeki Payı			
Yıl	Bütçe Gerçekleşmesi (YTL)	Gelirler (YTL)	Gelirden Harcanan %
2004	246.625,58	29.026.840,85	0,8
2005	272.253,96	28.410.014,77	1,0
2006	302.919,10	24.520.544,31	1,2
2007	365.037,44	29.008.500,80	1,3
2008	354.633,73	33.093.452,36	1,1
2009	390.838,71	31.575.248,68	1,2
2010	459.663,49	28.961.992,70	1,6

Bütçe harcamalarının harcama türleri itibariyle grafik gösterimi aşağıda sunulmuştur.

Şekil 7: Yıllar İtibariyle Bütçe Harcamaları



2- Sandık Gelirleri

Sandık gelirleri;

- Kefalet aidatları,
- Faiz gelirleri,
- Saymanlara kesilen cezalar,
- Sandığa bağlı idarelerin yapacakları bağışlardan oluşmaktadır.

Tablo 8: Yıllar İtibariyle Sandık Gelirleri

Yıllar	Aidat Gelirleri (YTL)	Bağışlar	Cezalar	Faiz Gelirleri (YTL)	Toplam (YTL)	Artış Oranı %
2004	911,89	-	-	29.025.928,96	29.026.840,85	-17,50
2005	1.904,13	-	-	28.408.110,64	28.410.014,77	-2,1
2006	3.320,35	-	-	24.517.223,96	24.520.544,31	-13,7
2007	6.133,80	-	-	29.002.367,00	29.008.500,80	18,3
2008	769.681,53	-	-	32.323.770,83	33.093.452,36	14,1
2009	1.759.950,09	-	-	29.815.298,59	31.575.248,68	-4,6
2010	5.822.433,83	-	-	23.139.558,87	28.961.992,70	-8,3

Tablo 8’de gösterilen ‘Aidat Gelirlerindeki’ kefalet aidatları 2009 yılı Temmuz ayına kadar maaş ve ücrete bağlı olarak kesildiğinden, aylık kavramının ((Gösterge + Ek Gösterge) x Maaş Katsayısı %2) %2’si aidat olarak kesilmekte idi. Çok az aidat kesilmesinden dolayı 2004 yılından 2009 yılı Temmuz ayına kadarki aidat gelirleri düşük kalmıştır.

Aidat gelirlerindeki 2008 yılındaki artış ise, 2004 yılında muhasebe sisteminde yapılan değişiklikten kaynaklanmaktadır. 2004 yılı öncesinde gelen aidatlar öncelikle emanet hesabına alınıp sonradan sermayeye aktarılmakta idi. bu hesap arası aktarmanın büyük bölümü 2008 yılına denk gelmiştir.

Ancak 2009-2010 yılı arasındaki artış 2009 yılında Kefalet Kanununda yapılan değişiklik ile kefalet tabi personel sayısındaki % 67’lik artış ile kefalet aidatının maaş ve ücrete bağlı olmaktan çıkartılarak bir gösterge rakamı ile memur maaş katsayısına bağlanmasındandır.

Kanun değişikliğinden önce, Kefalet tabi işçi ve sözleşmeli personelden, memurdan kesilen aidatın 20-30 katı fazla aidat kesilmekte idi, Kanunda yapılan değişiklik ile memur, işçi ve sözleşmeli personelden kesilen kefalet aidatlarına eşitlik getirilmiş ve benzer riske eşit oranda aidat kesilmeye başlanmıştır.

Faiz gelirlerinde yıllar itibariyle meydana gelen düşüşün iki sebebi vardır;

Birinci sebep; Kefalet Kanunu gereğince Sandık sermayesi her türlü vergi ve resimlerden muaf iken, 31.12.2004 tarih ve 25687 3. Mükerrer sayılı Resmi Gazetede yayımlanan 5281 sayılı Kanun’un 30’uncu maddesiyle Gelir Vergisi Kanunu’na eklenen geçici 67’nci maddeye göre Sandığımızın faiz gelirlerinden gelir vergisi (stopaj) kesilmeye başlanmasıdır.

İkinci sebep ise; 2007-2008 yılında faizlerdeki aşırı artış dışında faiz oranlarının ekonomik şartlara bağlı olarak düşmesidir.

3- Bütçe Dışı Ödemeler

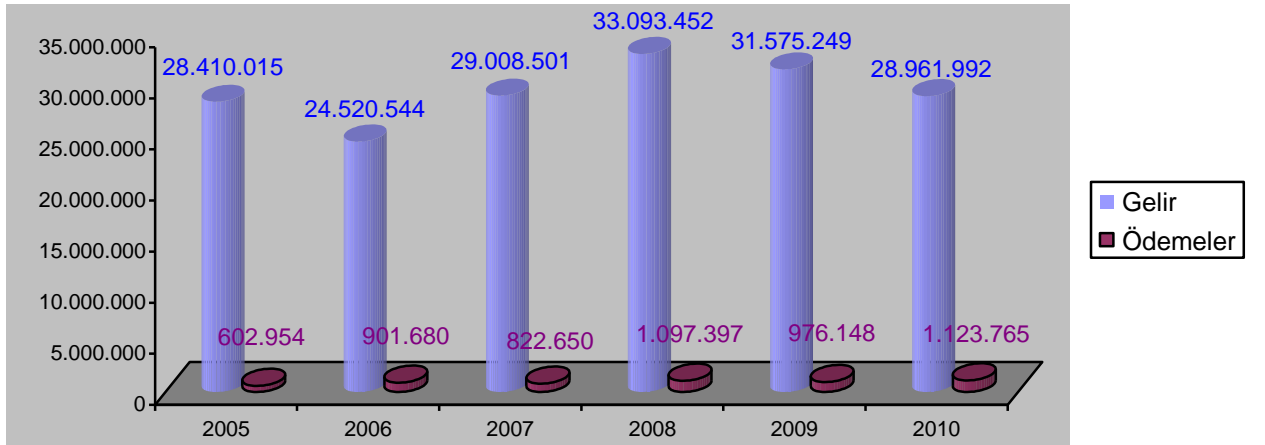
Bütçe dışı ödemeler, kefalete tabi personele yapılan aidat iadeleri ile bunlara verilen faizlerdir. Bunların ayrıntısı sonraki alt bölümde gösterilecektir. Ancak Sandığın mali yapısının bir bütün olarak anlaşılabilmesi bakımından Sandığın bütçe harcamaları ile bütçe dışı ödemeleri aşağıdaki tabloda birlikte gösterilmiştir.

Tablo 9: Sandığın Toplam Ödemeleri (YTL)

Yıllar	Bütçe Harcamaları	Bütçe Dışı Ödemeler	Toplam Ödemeler
2005	272.253,96	330.699,60	602.953,56
2006	302.919,10	598.760,94	901.680,04
2007	365.037,44	457.612,94	822.650,38
2008	354.633,73	742.762,88	1.097.396,61
2009	390.838,71	585.309,06	976.147,77
2010	459.663,49	664.101,60	1.123.765,09

Sandığın toplam ödemelerinin yıllar itibariyle gelirleri içindeki payı aşağıdaki şekilde gösterilmiştir.

Şekil 8: Yıllara Göre Sandık Gelir ve Ödemeleri



4- Sandığın Mali Yapısının Değerlendirilmesi

Sandığın kaynakları, kefalet aidatları ile bu aidatların bankada repo, hazine bonosu ve vadeli hesaplarda değerlendirilmesinden elde edilen gelirlerden oluşmaktadır.

Sandığın bankadaki vadeli mevduatı 31.12.2010 tarihi itibariyle 318.093.391,40TL'dir.

'Hesap ve İşlemler Yönetmeliğimiz' gereğince muhasebenin gerektirdiği bütün işlemleri yapmakta mizan, bilanço ve gerekli olan diğer istatistiksel mali tabloları çıkarmaktadır. Sandığımız Sayıştay'a hesap vermektedir.

Tablo 10: 2010 Yılı Sandık Bilançosu (31.12.2010)

Aktif	(YTL)	Pasif	(YTL)
Banka cari hs.	160.337,76	Sermaye hs.	11.253.324,52
Menkul kıymetler hs.	318.093.391,40	Ödenecek ikinci yarılar hs.	750.145,99
Demirbaşlar hs.	95.176,77	Emanet paralar hs.	156.702,32
Kişi borçları hs.	78,19	Genel gelir hs.	306.199.314,80
Avans ve krediler hs.	10.503,51	Borçlulardan yapılacak tahsilat karş. hs.	6.522,70
Zimmetli memurlar hs.	6.522,70		
Toplam	318.366.010,33	Toplam	318.366.010,33

Sandığın likit varlıklarının yükümlülüklerini ve muhtemel riskleri karşılayabilecek durumda olduğu değerlendirilmektedir.

B- Performans Bilgileri

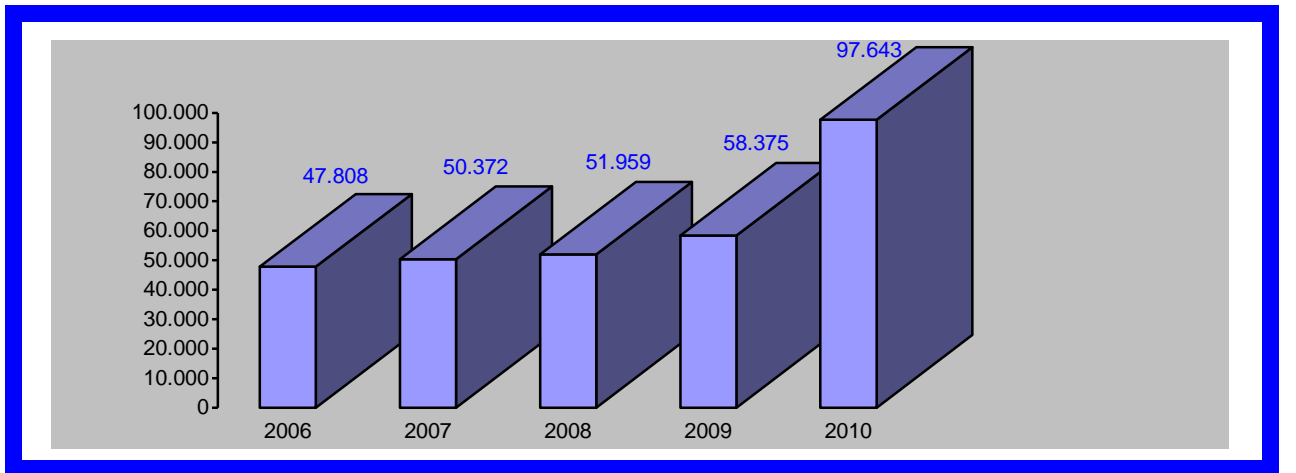
1- Sandığın Genel İşlem Hacmi

Sandıkta 1996 yılından itibaren otomasyona geçiş için çalışmalar başlatılmış olup, Ocak 1997 tarihinden itibaren de bütün işler bilgisayar ortamında yürütülmektedir.

Sandığın asıl işlemleri, zimmetlerin ödenmesi ve ödenen zimmetlerin ilgisinden tahsil edilmesi ile kefalet aidatlarının tahsilatı, tahsil edilen aidatların kütüklere işlenmesi, aidatların paydaşlara iadesinden oluşmaktadır.

Şekil 9'da da görüleceği üzere 2009 yılına nazaran 2010 yılında kefalete tabi personel sayısında % 67,3 nispetinde artış olmuştur. Bunun sebebi Haziran 2009 yılında Kefalet Kanununda yapılan değişikliktir. Bu değişiklik ile kefalete tabi personel tanımı sarahatle yapıldığından Taşınır Kayıt ve Kontrol Yetkilileri de kefalete tabi tutulmuş, artış da bundan kaynaklanmıştır.

Şekil 9: Yıllara Göre Kefilli Personel Dağılımı



Ziraat Bankası ile başlatılan proje kapsamında kefaletli görevden ayrılanların aidat iadeleri, 2011 yılı Mart ayından itibaren bankanın Merkezi Ödemeler Sisteminden TC numaraları ile elektronik olarak yapılacaktır.

Sandığın kefilli personel sayısının kısa sürede hızla artmasına karşılık kadro sayısında değişiklik olmamıştır. Kefilli personel sayısındaki artış Sandığın evrak giriş/çıkışından, muhasebe işlemlerine kadar bütün işlemlerinde ciddi artışlara yol açmıştır. Buna karşılık KOP sistemimizdeki yeni projelerin hayata geçirilmesi sayesinde işlerin yürütülmesinde hiçbir aksama olmamış, aksine daha da hızlanmıştır.

Sandığımızın iş hacmi Tablo 11’de gösterilmiştir.

Tablo 11: İş Hacmi

İş Hacmi (31 Aralık 2010)	
Sandığa bağlı birim	1.561
Aktif Mükteffell personel	97.643
Yıllık Tahsilatı (Bütün Gelir)	28.961.992,70
Yıllık Ödemesi (Bütçe ve Bütçe Dışı Dahil)	1.123.765,09
Bir Yılda Ayrılan Kefilli Personel	4.042
Bir Yılda Kefalet Tabi Tutulan Personel	39.268
Yevmiye kaydı	29.928
Gelen evrak	14.507
Giden evrak	13.226

2- Ödeme/Ayrılış İşlemleri

Ödeme/Ayrılış işlemleri, zimmet suçu işleyen memurlar adına oluşan zimmet tutarının ilgilinin dairesine ödenmesi ile kefilli memurların görevlerinden ayrılmaları halinde biriken aidatlarının iki yarı şeklinde kendilerine iadesidir.

Bütçe dışı ödemeler, kefalet tabi personele yapılan aidat iadeleri ile bunlara verilen faizlerdir ve aşağıda Tablo 12’de gösterilmiştir. Tabloda görüleceği üzere 2008 ve 2010 yılı faiz ödemelerimizde önemli artışlar vardır. 2005 yılında Özel İdarelere devredilen Köy Hizmetleri personelinin ikinci yarı ödemelerinin faizi 2008 yılındaki artışın sebebidir. 2010 yılındaki artışın sebebi ise bu yılda kefaletli görevden ayrılışlarda %179 artış olması ve Kefalet Kanununda yaptığımız değişiklikle birinci yarıya da faiz vermeye başlamamızdır, 2010 yılındaki 180.002,02 TL faiz ödemesinin 102.850,16 TL’si birinci yarıya verilen faizdir.

Tablo 12: Yıllara Göre Bütçe Dışı Ödemeler

Yıllar	Aidat (YTL)	Faiz (YTL)	Toplam Ödeme (YTL)
2005	239.703,79	90.995,81	330.699,60
2006	494.652,96	104.107,98	598.760,94
2007	371.283,11	86.329,83	457.612,94
2008	573.155,63	169.607,25	742.762,88
2009	496.114,71	89.194,35	585.309,06
2010	484.099,51	180.002,09	664.101,60

Aşağıdaki tabloda kefaletli görevden ayrılan personele yıllar itibarıyla yapılan ödemeler ayrıntılı bir şekilde gösterilmiştir.

Tablo 13: Ayrılan Personele Yapılan Mevduat ve Faiz Geri Ödemeleri

Ödeme Tipi	2006		2007		2008		2009		2010	
	Kişi Sayısı	Tutar (YTL)	Kişi Sayısı	Tutar (YTL)	Kişi Sayısı	Tutar (YTL)	Kişi Sayısı	Tutar (YTL)	Kişi Sayısı	Tutar (YTL)
Mevduat Ödemeleri		494.652,96		371.283,14		573.155,63		496.114,71		484.099,51
Birinci Yarı Faiz Ödemeleri	1118	-	1512	-	1305	-	1427	-	3985	102.850,16
İkinci Yarı Faiz Ödemeleri		104.107,98		86.329,83		169.607,25		89.194,35		77.151,93
Toplam	1118	598.760,94	1512	457.612,97	1305	742.762,88	1427	585.309,06	3985	664.101,60

3- Zimmet Ödemeleri ve Takibi

Sandığımızın kuruluş amacı, kefalete tabi personelin zimmet ve ihtilası sebebiyle kurumlarına verecekleri zararları karşılamaktır.

Tablo 14’de görüleceği üzere Sandığımız, bir yıl hariç, 2003 yılına kadar her yıl ilgili kurumlara zimmet ödemesi yapmıştır. Ancak 2004 yılından beri herhangi bir ödeme yapılamamıştır. Çünkü Kefalet Kanunu gereğince bir zimmetin ödenebilmesi için kesinleşmiş mahkeme ilamı gerekmektedir. Tablo 15’de de görüldüğü üzere yargıya intikal etmiş zimmet davaları bulunmakla birlikte, 2004-2010 döneminde (7 yılda) mahkemelerce hükme bağlanmış bir zimmet Sandığımızı intikal etmemiştir.

Tablo 14: Zimmetle İlgili İstatistikler

Yıllar	Bildirilen Personel Sayısı	Hükme Bağlanan Zimmet Tutarı	Sandıkça Ödenen Zimmet Tutarı	Terkin Edilen Dosya Sayısı	Terkin Edilen (Eski TL)	Tahsil Edilen Zimmet Tutarı	
		(Eski TL)	(Eski TL)			(Eski TL)	(Yeni TL)
1966	23	710.287	710.287	2	15.520	118.028	0,12
1967	4	171.991	171.991	0	0	73.038	0,07
1968	8	259.414	259.414	0	0	114.517	0,11
1969	6	221.744	221.744	0	0	59.263	0,06
1970	9	626.669	626.669	1	1.229	99.821	0,10
1971	9	234.647	234.647	0	0	85.402	0,09
1972	7	438.049	438.049	0	0	50.692	0,05
1973	4	113.363	113.363	2	6.251	44.441	0,04
1974	8	510.825	510.825	1	1.226	92.663	0,09
1975	9	1.086.501	1.086.501	7	23.976	158.574	0,16
1976	4	273.543	273.543	2	11.540	18.517	0,02
1977	6	561.674	561.674	2	49.828	138.151	0,14
1978	5	432.323	432.323	0	0	160.007	0,16
1979	2	104.825	104.825	3	22.584	336.821	0,34
1980	1	25.490	25.490	0	0	213.610	0,21
1981	4	346.923	346.923	0	0	269.236	0,27
1982	2	865.129	865.129	3	36.205	789.081	0,79
1983	4	21.227.067	21.227.067	3	44.991	131.528	0,13
1984	6	2.234.682	2.234.682	1	20.721	1.145.761	1,15
1985	7	10.636.656	10.636.656	3	94.718	515.905	0,52
1986	2	24.335.695	24.335.695	4	176.977	245.470	0,25
1987	8	40.927.105	40.927.105	0	0	112.319	0,11
1988	9	121.871.655	121.871.655	0	0	274.065	0,27
1989	9	131.833.507	131.833.507	10	580.047	368.510	0,37
1990	6	98.601.953	95.410.855	0	0	17.273.765	17,27
1991	4	95.038.494	94.808.994	30	633.908	23.461.028	23,46
1992	4	158.870.335	158.870.335	14	459.101	19.744.080	19,74
1993	6	232.781.000	232.781.000	0	0	23.601.301	23,60
1994	3	327.723.000	327.723.000	0	0	1.499.485	1,50
1995	1	2.258.387.000	2.258.387.000	0	0	24.330.100	24,33
1996	4	1.980.281.000	1.980.281.000	16	18.320.100	24.160.380	24,16
1997	2	1.194.912.000	1.194.912.000	0	0	79.361.000	79,36
1998	1	465.919.000	465.919.000	0	0	178.307.087	178,31
1999	0	0	0	0	0	40.296.000	40,30
2000	2	28.592.149.000	24.839.923.000	0	0	143.982.750	143,98
2001	2	10.796.323.658	9.571.925.658	0	0	48.029.000	48,03
2002	1	989.488.000	989.488.000	0	0	1.630.428.345	1.630,43
2003	1	4.457.300.000	4.457.300.000	27	580.510.000	7.292.597	7,29
2004	0	0	0	0	0	0	0
2005	0	0	0	6	*2.697,69	7.596.680.000	7.596,68
2006	0	0	0	0	0	1.694.880.000	1.694,88
2007	0	0	0	0	0	2.460.200.000	2.460,20
2008	0	0	0	0	0	13.954.350.000	13.954,35
2009	0	0	0	0	0	972.240.000	972,24
2010	0	0	0	3	*7.755,99	0	0
Toplam	193	52.007.824.204	47.027.779.606	140	11.054.688.922	28.945.732.338	28.945,73

*‘Terkin Edilen’ sütunundaki 2005 ve 2010 yıllarına ait tutarlar Yeni TL.dir.

Tablo 15’de görüldüğü üzere davası devam eden 31 zimmet dosyası bulunmaktadır. Bunlardan zimmet tutarı belli olan 22 dosyada Sandığımızın ödemesi gereken zimmet tutarı 2.748.359 liradır.

Tablo 15: Takipteki Zimmetli Memurlar

Yer	Zimmet Tespit Tarihi	Zimmet Tarihi	Safahatı	Tutar (YTL)
Bozkır Malmd. Veznedar (Konya)	17.09.2003	2002-2003	Yargıtay	31.436,85
Ümraniye Teknik Lisesi Md.	-	2003	İlk Derece Mah.	Bilinmiyor
Karayolları 9.Bölge Ambar Memuru	29.03.2002	2000-2002	İlk Derece Mah.	78.366,48
Antalya Def.Muh.Md.Veznedar	01.10.2000	2000	İlk Derece Mah.	Bilinmiyor
Şehitkamil Malmd.Veznedar		Bildirilmemiş		587,69
Gölcük Trafik Md. Sayman Mutemedi	09.11.2006	1996-2006	İlk Derece Mah.	181.170,64
Eleşkirt Malmd. İcra Memuru (Vefat)	22.01.2008	2002	İlk Derece Mah.	17.103,81
Antalya Gümrük Say. Sayman Mutemedi	22.08.2006	2006	İlk Derece Mah.	16.367,80
Trabzon Defter. Tarım Md.Veznedar	2007	2007	Yargıtay	214.206,44
Buldan Adliye Yazı İşl. Md. Denizli	04.05.2005	2005	Yargıtay	138.622,85
Batman Tekel Md.		2006	İlk Derece Mah.	831.594,15
Tefenni Malmd. Yazı İşl. Md.	2007	2007	İlk Derece Mah.	Bilinmiyor
Finike Malmd.Tahsildar	2007	2000-2002	İlk Derece Mah.	Bilinmiyor
Ankara Def.1 Say.Kur.Say.Md.Tahsildar	2008	2004-2007	Yargıtay	7.000,00
Edirne Tekel İşl. Md.		2002-2003	İlk Derece Mah.	Bilinmiyor
Çaycuma Malmd.	04.04.2007	2006	İlk Derece Mah.	347.822,72
Manisa Pasaport Şb.Polis Memuru	2010	2007-2010	Yargıtay	54.765,00
Baskil Malmd. İcra Memuru (Geçici görevlendirildiği ilçe Özel İdarede zimmet suçu işlemiş)	15.03.2010	2009	İlk Derece Mah.	21.731,79
İzmir Def. Muh. Md.Tahsildar (Vefat)		2002	İlk Derece Mah. (Dava düştü)	17.198,09
Muş Def.Muh.Md.	02.08.2010	2002-2009	İlk Derece Mah.	143.165,73
Aydın Def.Muh.Md.	04.02.2010	2009-2010	İlk Derece Mah.	Bilinmiyor
İzmir Gümrük Say.Md.Veznedar	2001	1999	Yargıtay	28.550,10
Uzundere Malmüdürlüğü		Bildirilmemiş	Bildirilmemiş	Bilinmiyor
Çankırı Def. Muh. Md. (Huzurevi)	05.08.2010	2007/2010	İlk Derece Mah.	10.212,07
Aşkale Malmüdürlüğü		2007	Yargıtay	Bilinmiyor
Seyhan Malmüdürlüğü				130.361,50
Yenimahalle Malmd.				1.897,50
İzmir Tekel Yap.Tütün İş.Md.	19.07.2010	2010	İlk Derece Mah.	Bilinmiyor
Samsun Def. Muh. Md.	04.07.2006	2002-2006	Yargıtay	417.729,99
Başmakçı Malmüdürlüğü	11.06.2004	2002-2004	İlk Der. Mah.	724,24
Kaş Malmüdürlüğü	18.09.2006	2005-2006	İlk Der. Mah.	*(80 \$ / 1.590 E) **54.364,69
**Toplam				2.748.359,56

* Para birimleri \$: Dolar ve E: Euro olarak verilmiştir.

**Dolar ve Euro olarak verilen değerler 31.12.2010 tarihindeki Merkez Bankası efektif alış kuru (1\$= 1.5449TL; 1E=2.0477 TL) üzerinden TL’ye çevrilmiş ve toplama dahil edilmiştir.

Zimmet suçu işleyip soruşturma başlamadan evvel ve/veya soruşturma aşamasında zimmet tutarını alacaklı daireye ödeyen veya kefalete bağlanmadığı için zimmet tutarı alacaklı daireye ödenmeyecek olan zimmettarlar Tablo 16’de gösterilmiştir.

Tablo 16: Ödenmeyecek Zimmetler

Zimmetin Tespit Yılı	Yer	Tutar (YTL)	Zimmetini Ödediği Tarih
2010	Manisa Def.Muh.Md. Mesir Vergi Dairesi	1.800,00	30.12.2010
2003	İzmir Aliğa Vergi Dairesi Başkanlığı	9.156,00	21.01.2004
2007	İzmir Bayındır Malmüdürlüğü	33.352,00	02.01.2008
2009	Konya Altnekin Malmüdürlüğü	1.411,00	26.05.2010
2000	İzmir Köy Hizmetleri (Müştereken)	99,14	21.06.2007
2003	Sakarya İl Çevre ve Orman Md.	1.388,00	15.10.2004
2002	Hudut ve Sahiller Sağlık Gen.Md.	3.714,46	04.09.2002
2003	Hendek Orman Fidanlık	1.388,76	15.10.2004
2008	Kilis Tekel Pazarlama	4.263,40	06.05.2008
2006	Enes Yazı İşl.Md.(Vefat)	4.205,75	Vefat
2005	Gümüşhacıköy Malmüdürlüğü	34.134,95	03.12.2010
2008	Kapıkule Gümrük Saymanlık Müdürlüğü	1.950,00	02.07.2008
2008	Didim Malmüdürlüğü	248,37	-
2010	Mersin Defterdarlığı Muh.Md.	88.500,00	01.04.2010
2004	Tavşanlı Orman İşl.Md.	1.464,90	05.04.2004
2009	Amasra Malmüdürlüğü	62.002,09	25.02.2010
2008	Adana Defterdarlığı	146.460,73	Kefaletle Bağlanmamış
2005	Divriği Malmüdürlüğü	19.855,00	06.06.2005
2005	Ortaca Malmüdürlüğü	49.238,81	25.10.2005
2001	Pazaryeri Malmüdürlüğü	2.056,07	11.05.2001
2004	Hendek Malmüdürlüğü	3.152,00	23.06.2001
2001	İzmir Tekel Başmüdürlüğü	765,45	Kefaletle Bağlanmamış
2008	Kapıkule Gümrük Saymanlık Müdürlüğü	1.950,00	02.07.2009
2008	Bursa Defterdarlığı Muh.Md.	14.000,00	13.10.2008
2005	Pertek Malmüdürlüğü	8.668,80	27.7.2006
Toplam		495.225,68	

Kefalet Kanunu gereğince hazine avukatlarının zimmettar personelden yaptığı takip sonucu tahsil imkanı kalmadığı ve/veya takip masraflarının alacaktan çok olacağı anlaşılanlardan, Yönetim Kurulu Kararı ve Maliye Bakanının onayı ile yıllar itibariyle terkinin yapılan zimmetler Tablo 17’de gösterilmiştir.

Tablo 17: Tahsilinden Vazgeçilen Zimmet

Zimmetin İşlendiği Yıl	Zimmettar	Tutar (Eski TL)
1966	2	15.520
1970	1	1.229
1973	2	6.251
1974	1	1.226
1975	7	23.976
1976	2	11.540
1977	2	49.828
1979	3	22.584
1982	3	36.205
1983	3	44.991
1984	1	20.721
1985	3	94.718
1986	4	176.977
1989	10	580.047
1991	30	633.908
1992	14	459.101
1996	16	18.320.100
2003	27	580.510.000
2005	6	*2.697,69
2010	3	*7.755,99
Toplam	140	*11.054,69

*2005, 2010 ve toplam tutar değerleri YTL olarak verilmiştir.

Zimmetli memurların zimmetleri nedeniyle alacaklı dairelere ödenen ve ilgili memurlardan 31.12.2010 itibariyle tahsili beklenen tutar (6.522,70 TL)’dir.

Alacaklı idareye ödenmiş zimmetlerin zimmettarından tahsili beklenen iki kişi olup Tablo 18’de gösterilmiştir.

Tablo 18: Tahsili Beklenen Zimmetler

Dairesi	Zimmettar	Tutar (YTL)
Çine Malmüdürlüğü	1	5.535,25
Hassa Malmüdürlüğü	1	987,45
Toplam	2	6.522,70

4- Bilgi Sisteminin Değerlendirilmesi

1934 yılında hizmetine başlayan Kefalet Sandığı, 1995 yılında kefalet bordrolarının aktarım ve takibi ile muhasebe işlemlerinin yapılabilmesi için otomasyon çalışmalarının başlatılmasına karar verilerek, 1997 yılında özel yazılım olan Kefalet Otomasyon Programı (KOP) ile veri girişlerine başlanılmıştır.

Kefalet Otomasyon Programı (KOP), 5 alt birimden (Kefilli Memur İşlemleri, Ayrılış İşlemleri, Muhasebe İşlemleri, Evrak, Sistem Bilgileri) oluşmaktadır.

Sandığımızın bilgi sistemi kapalı devre olup, bütün kayıtlarını kendi server'ında tutmakta ve yedeklemektedir. Kefalet Otomasyon Programı (KOP) ve bilgisayar donanımı güçlü ve güncel tutulmaya çalışılmaktadır.

1996 yılından bugüne sürekli geliştirilen KOP sisteminde, 2010 yılında önemli bir projeye daha başlanmıştır. Bu konuda Muhasebat Genel Müdürlüğü ve Ziraat Bankası Genel Müdürlüğü ile protokoller yapılmıştır.

Sandığımız ile Muhasebat Genel Müdürlüğü arasında imzalanan protokol ile Muhasebe Bilişim Sisteminden (KBS) maaş girişi yapan saymanlıklarda kefalet tabi tutulan personelin kefalet kesinti bilgilerinin elektronik olarak alınarak Kefalet Otomasyon Programımızda (KOP) işlenmesine Ekim 2010 itibariyle başlanmıştır. Sandığımızıza bağlı bütün saymanlıklar KBS'yi kullanmadığından ve ayrıca işçi ve sözleşmeli personelin maaş girişleri KBS üzerinden yapılmadığından bu sistemle, aktif 97.000 olan toplam kefilli personelin %60'ının işlemleri yapılabilmektedir.

Sandığımız ile Ziraat Bankası Genel Müdürlüğü arasında da kefalet aidatlarının tahsili ile kefalet aidatlarının geri ödenmesi konusunda protokol imzalanmıştır. Bu protokolle, Saymanlıklar kefalet aidatlarını Sandığımızın banka hesabına yatırırken Ziraat Bankasının Kurumsal Tahsilat Sistemini kullanması ile elektronik olarak alınan tahsilat verilerinin KOP sistemine aktarılması sağlanacaktır. Kefalet aidatlarının hak edenlere geri ödemesinde de bankanın Merkezi Ödeme Sistemine geçilerek geri ödemeler çok hızlı yapılabilecek ve paydaşların aidat iadelerini Ziraat Bankasının herhangi bir şubesinden almaları sağlanmış olacaktır.

Projenin devamı olarak, KBS üzerinden maaş girişi yapan saymanlıklarda 01.07.2010 tarihi sonrasında kefilli görev verilenlere kefalet cüzdanı düzenlenmemekte, KBS'de bunun yerine geçecek sayfa kullanılmaktadır.

Ekim 2010 itibariyle başlanan kefalet bordrolarının elektronik aktarımlarının halen devam eden test çalışmaları bittiğinde sorunlu olmadıkça kefalet bordroları da istenmeyecektir. Bu uygulama ile kefalet cüzdanlarının kaldırılması birlikte değerlendirildiğinde saymanlıkların ve Sandığın işyükünde büyük rahatlama getirmiş olacaktır. Sağlanacak tahmini tasarruf tutarı Tablo 19'da gösterilmiştir .

Kapalı sistemdeki bütün yazılımlarımız; doğruluk, gizlilik, kullanılabilirlik, bakım kolaylığı ve yönetilebilirlik özelliklerine sahiptir.

Tablo 19: Projeyle Sağlanan/Sağlanacak Yıllık Tahmini Tasarruf Tutarı

Bordro, Kefalet Cüzdanı Ve Posta Genel Maliyetleri					
Dönem	Bordro/ Posta (YTL)	Bordro/ Kağıt (YTL)	Kefalet Cüzdanı/ Posta (YTL)	Kefalet Cüzdanı/ Kağıt (YTL)	Genel Toplam (YTL)
1. Çeyrek	2.122,80	108,97	3.600,00	230,40	6.062,17
2. Çeyrek	2.122,80	108,97	3.600,00	230,40	6.062,17
3. Çeyrek	2.122,80	108,97	3.600,00	230,40	6.062,17
4. Çeyrek	2.122,80	108,97	3.600,00	230,40	6.062,17
Toplam	8.491,20	435,88	14.400,00	921,60	24.248,68

5- Kefalet Kanunu Değişikliğinin Değerlendirilmesi

1934 yılında yürürlüğe giren Kefalet Kanununda günümüze kadar üç kez değişiklik yapılmış, 2009 yılında yapılan değişiklik ise en kapsamlısı olmuştur.

25/6/2009 tarihinde 5917 sayılı Kanun ile yapılan değişiklik ile getirilen yenilikler;

- Kefalet Kanununun kamu idareleri bakımından kapsamı sarahatle belirlenmiştir,
- Kefaletle bağlı personel de açıkça belirlenmiştir,
- Kefalet aidatı bir gösterge rakamı ile memur maaş katsayısına bağlanmış, böylece benzer riske eşit aidat getirilmiştir,
- Paydaşlara yapılan kefalet aidatı iadelerinin birinci yarılarna da faiz verilerek bir nebze olsun enflasyondan kaynaklanan değer kayıplarının önüne geçilmiştir.

III. KURUMSAL KABİLİYET VE KAPASİTENİN DEĞERLENDİRİLMESİ

A- Üstünlükler

Sandığımızın kuruluş amacı, kefaletle tabi personelin zimmet ve ihtilasları sebebiyle kurumlarına verecekleri zararları karşılamaktır. Sandığın bu zimmetleri karşılayacak güçlü bir fonu vardır.

Kefalet Otomasyon Programımız (KOP) sayesinde az sayıda ancak konusunda tecrübeli personeli ile yüzbine yakın kefilli personelin işlemleri aksatılmadan yürütülmekte ve muhasebe işlemleri yapılmaktadır. KOP sistemimiz kefaletle tabi personeldeki artışlardan etkilenmeyecek şekilde düzenlenmiştir.

Eğitimli ve fedakâr personelimiz, paydaş kurumlarla iyi bir iletişimimiz ve güçlü bir işbirliğimiz vardır.

B- Zayıflıklar

Kefalet Sandığının önemi saymanlara tam anlatılamamış ve/veya anlaşılammıştır. Birçok sayman zimmet suçu işleyen kefalete tabi personelin zimmet tutarının Sandığımızdan isteneceğini bilmemektedir.

Zimmetharların zimmet suçu nedeniyle kurumlarına verdiği zararın ödenmesi için Kefalet Kanunu gereğince kesinleşmiş mahkeme kararı beklenmekte, yargılamanın uzun sürmesi sebebiyle ödeme işlemlerimiz sürüncemede kalmaktadır.

Buna bağılı olarak ödenen zimmetlerin zimmethardan tahsili çoğı zaman yapılamamaktadır.

Elektronik olarak alınan verilerde, kefalet bordrolarında kişiden aidat kesilmeme sebebi bilinmemekte, kişinin kefaletli görevden mi ayrıldığı, yoksa nakil mi olduğu anlaşılammaktadır.

Kefalet Kanununda açık hüküm bulunmadığından, Kefaletli görevden ayrılanlarda ilgili hakkındaki ödeme işleminin başlatılması işinin kimin tarafından başlatılacağı muallakta kalmaktadır.

Ayrıca kefalet aidatlarını belli bir zaman içinde talep etmeyip yıllar sonra talep edilmesi halinde ilgili hakkındaki belgelere ulaşmada zorluklar çekilmekte, kefalet aidatları da günün şartlarına göre çok küçük rakamlar olmakta, bunun için yapılacak harcama daha fazla olmaktadır. Kanunda düzenleme olmadığı için zamanaşımı süreci çalıştırılmamaktadır.

C- Değerlendirme

Yargılamanın makul sürelerde sonuçlandırılması hem zimmetten doğan kamu zararının zamanında karşılanması hem de zimmetin zamanında takip ve tahsili bakımından önemlidir.

Kefalet Otomasyon Programımızın (KOP) güçlü yapısını koruması için güncellemelerin zamanında yapılıp, donanımla da güçlendirilmesi gerekmektedir.

Kefalet aidatının talep üzerine iade edileceğı ve öngörülecek zamanaşımı süresinden sonra aidat iadesi yapılmayacağı hususunda Kefalet Kanununa açık hüküm konulmasının iyi olacağı düşünülmektedir.

Muhakemat Müdürlüklerinin zimmetharları takip konusunda ihtiyati haciz kararları da dahil, her türlü tedbiri almaları gerekmektedir.

IV- ÖNERİ VE TEDBİRLER

Kefalet Sandığının yasal dayanağı, 06.06.1934 tarih ve 2489 sayılı Kefalet Kanunu ile 03.02.1935 tarih ve 1894 sayılı Kefalet Sandığı Nizamnamesinden oluşmaktadır.

Kanun ve Nizamnamede yer alan bazı hükümler yayımlandıkları tarihlerdeki günün koşullarını taşımaktadır. Kanun ve Nizamnamenin yürürlüğe girdiği tarihlerden bugüne kadar geçen 77 yıllık süre içerisinde Sandığın genel yapısında, geçen zamana paralel olarak yenilikler yapılması gerekmektedir.

Sandığın idari ve hukuki yönden eksiklikleri bulunmaktadır. Sandığın çalışma ve statüsünü düzenleyecek ilave hukuki düzenlemelere ihtiyaç vardır. Sandığın teşkilat yapısının, 3046 sayılı Kanundan kaynaklanan zorunluluk nedeniyle çok acilen yeniden düzenlenmesi gerekmektedir. Sandığımız dışında kalan Kefalet Sandıkları işlem ve ekonomik yönden daha alt düzeyde iken Müdürlük şeklinde kurulmuştur.

Ayrıca Disiplin Amirlerini gösterir yönetmeliğin çıkarılması gerekmektedir.

Hazineden pay almadan topladığı kefalet aidatları ile güçlü bir fon oluşturup Hazineyi zimmet suçuna karşı sigorta güvencesine alan Sandığın yapısında bir adım daha öteye giderek, Türkiye'deki Kefalet Sandıkları ile diğer ülkelerdeki örnekleri de göz önüne alınarak tek bir çatı altında toplanarak, görev alanı da genişletilmelidir.